



simasa



ES

MANUAL DE INSTRUCCIONES ORIGINAL



ENG

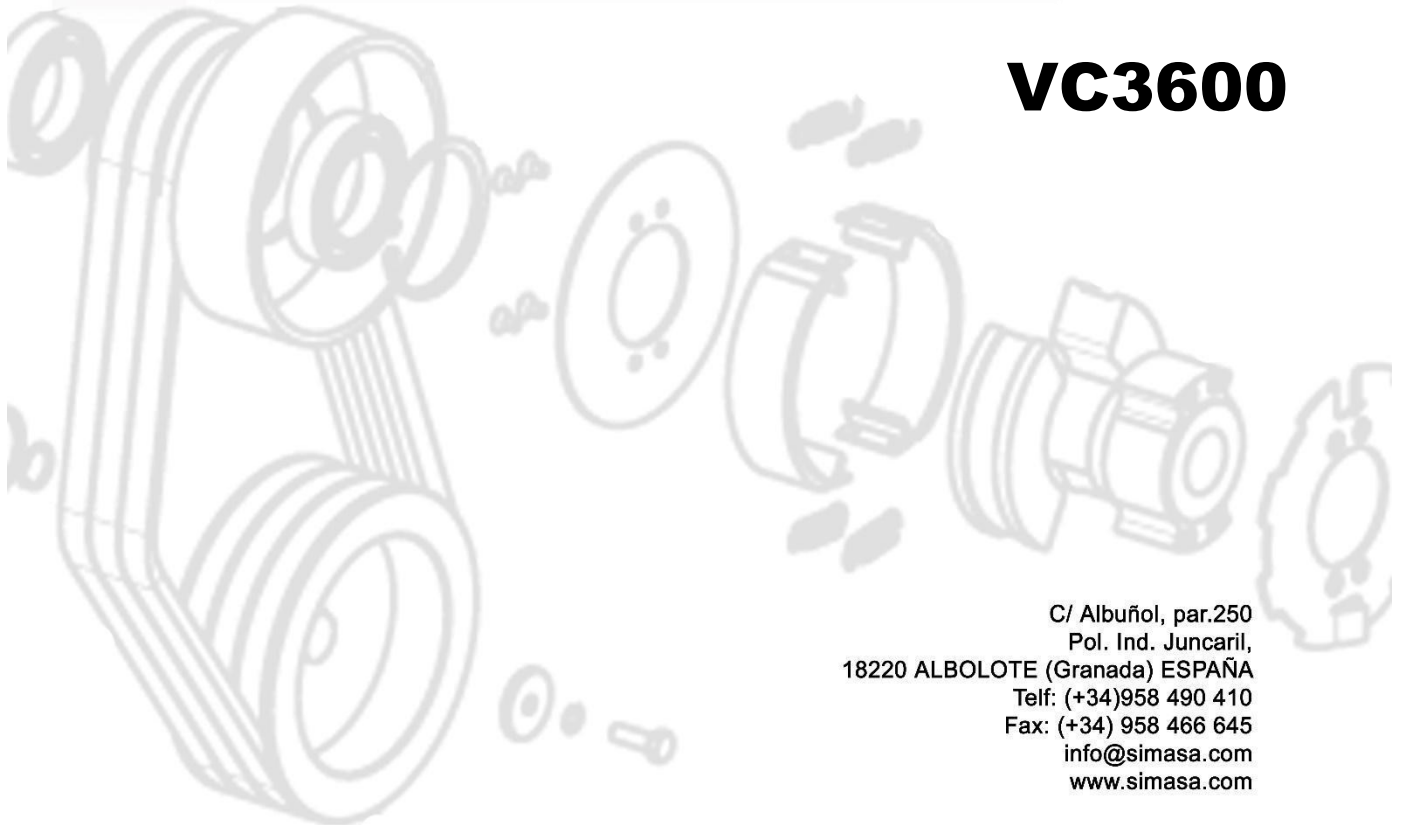
ORIGINAL USER GUIDE



FR

MANUEL ORIGINAL D'UTILISATION

VC3600



C/ Albuñol, par.250
Pol. Ind. Juncaril,
18220 ALBOLOTE (Granada) ESPAÑA
Telf: (+34)958 490 410
Fax: (+34) 958 466 645
info@simasa.com
www.simasa.com

INTRODUCCIÓN

Gracias por adquirir la Aspiradora Industrial Sima VC3600, un producto de alta calidad desarrollado con la tecnología más avanzada. Esperamos que sea de su satisfacción.



IMPORTANTE!

- 1. Estas instrucciones son solo para la aspiradora industrial VC3600.**
- 2. Por favor preste especial atención a las instrucciones de seguridad.**
- 3. Lea el manual completo antes del primer uso.**
- 4. Todas las partes y accesorios usados para este dispositivo deben ser originales de Sima.**
- 5. Compruebe antes y después del uso si todos los interruptores están en la posición de OFF.**

Protección del medio ambiente



El embalaje del producto es reciclable. Por favor, no deseche el material de embalaje en la basura común; deposítelo en el contenedor de reciclaje correspondiente.



Los equipos en desuso contienen materiales recuperables y deben ser gestionados mediante procesos de reciclaje. Además, pueden incluir baterías, aceites u otras sustancias que no deben ser liberadas al medio ambiente.

Deposite sus dispositivos antiguos en un punto de recogida autorizado

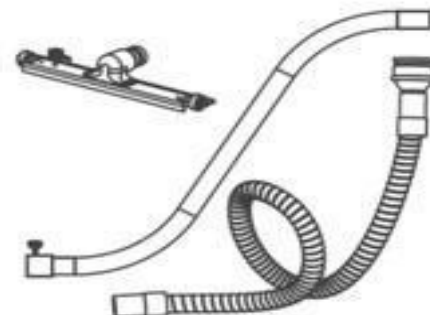
Desembalaje

Desembale el dispositivo. Deseche los materiales del embalaje acorde a la legislación local.

Verifique que todos los accesorios estén incluidos (consulte la figura de la derecha)

- * Adaptador de entrada
- * Manguera con manguito en ambos extremos
- * Tubo S de aluminio
- * Cepillo de suelo

Si falta alguno de los componentes mencionados, póngase en contacto con su distribuidor local.



Instrucciones de seguridad para su uso

Por favor, lea y siga las instrucciones de seguridad antes de poner en funcionamiento el dispositivo

Guarde estas instrucciones de uso para una referencia futura.

- Por favor lea las instrucciones de funcionamiento antes de usar el dispositivo, y preste especial atención al seguimiento de sus instrucciones de seguridad.
- Además de las indicaciones contenidas en este documento, deberán respetarse las disposiciones generales de seguridad y la normativa de prevención de accidentes vigente.
- Compruebe que el cable de alimentación y el enchufe no estén dañados antes de su uso. Si el cable de alimentación está dañado, debe ser sustituido inmediatamente por el servicio técnico autorizado o por un electricista cualificado para evitar posibles riesgos
- No toque el enchufe con las manos mojadas.

CONEXIÓN ELÉCTRICA

- **Conecte el enchufe a una toma de corriente con el voltaje adecuado.**
- Asegúrese de que el cable de alimentación y los cables de extensión no estén dañados por pisarlos, aplastarlos, arrastrarlos o por causas similares. Proteja los cables del calor, el aceite y los bordes afilados.
- El cable de alimentación y los cables de extensión deben revisarse periódicamente para detectar posibles daños, como roturas o deterioro por envejecimiento. Si se detecta algún daño, el cable debe sustituirse antes de su uso.
- No conecte la máquina a una toma de corriente sin toma de tierra.

Nunca aspire los siguientes materiales:

- No aspire materiales inflamables, incandescentes o en combustión.
- ¡ Algunos materiales pueden generar vapores o mezclas explosivas al ser aspirados!
- explosivos, gases de combustión, líquidos ni partículas de residuos (especialmente partículas reactivas).

- Partículas de metales reactivos (como aluminio, magnesio, zinc) en combinación con detergentes altamente reactivos o ácidos.
- Ácidos y alcalinos fuertes sin diluir.
- Solventes orgánicos (como petróleo, diluyentes de pintura, acetona, aceite hirviendo).

Además, estas sustancias pueden causar la corrosión de los materiales del producto.

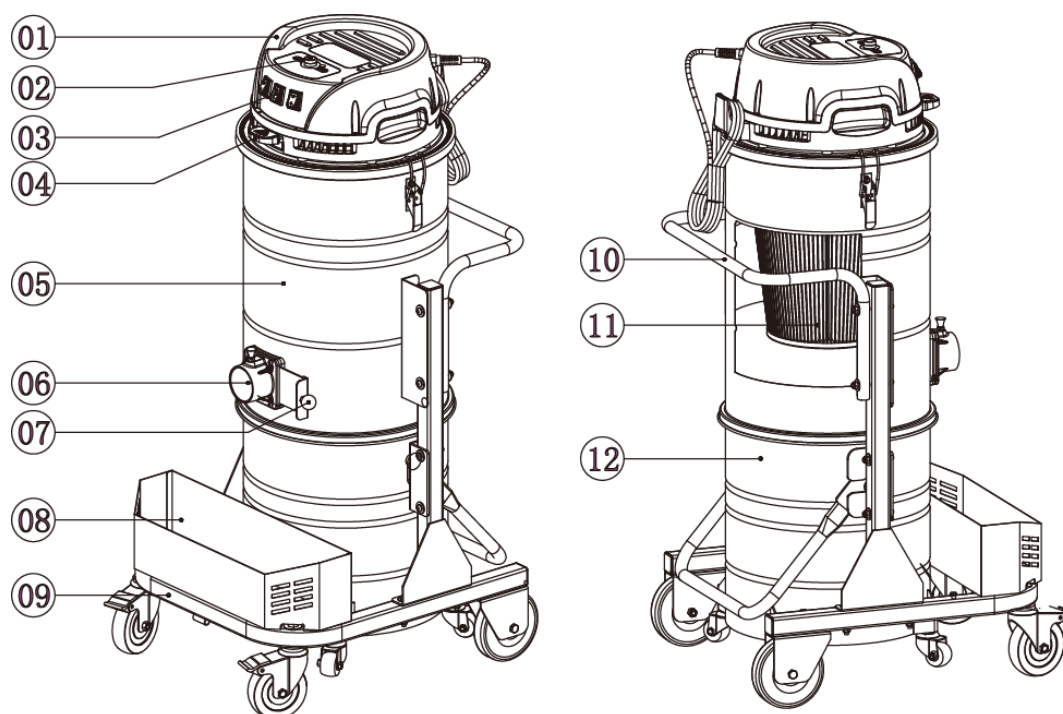
UTILIZACIÓN

- El usuario debe utilizar el equipo de forma adecuada, teniendo en cuenta las condiciones del entorno de trabajo y prestando especial atención a la presencia de terceras personas, en particular menores, durante su uso.
- No deje nunca el dispositivo desatendido mientras esté en funcionamiento o mientras el cable de alimentación esté conectado a la red eléctrica.
- Se recomienda el uso de guantes apropiados mientras se trabaja con el dispositivo.
- El dispositivo solo debe ser utilizado por personas que hayan recibido instrucciones sobre su uso, o que dispongan de la experiencia y conocimientos necesarios, y que estén autorizadas para manejarlo.
- Esta máquina no está diseñada para ser utilizada por personas con capacidades físicas, sensoriales o mentales reducidas, o con falta de experiencia o conocimientos.
- Evite que los niños jueguen con el equipo.
- Durante el transporte, el dispositivo debe inmovilizarse adecuadamente para evitar desplazamientos o daños.

MANTENIMIENTO

- Apague el dispositivo y, en el caso de dispositivos conectados a la toma de corriente, desconecte el cable de alimentación antes de limpiar o realizar cualquier tarea de mantenimiento en la máquina. Apague el dispositivo al cambiar a una función diferente.
- El mantenimiento debe ser realizado únicamente por personal técnico cualificado familiarizado con las normativas de seguridad aplicables.

DIAGRAMA Y PARTES DE LA ASPIRADORA:



1. Cabeza de motor
2. Indicador luminoso de encendido
3. Interruptores independientes de encendido/apagado del motor
4. Palanca (para la limpieza del filtro de pulsos de chorro)
5. Filtro de tanque
6. Conexión de aspiración de polvo D70
7. Deflector de entrada
8. Compartimento de accesorios
9. Marco de soporte
10. Mango de empuje
11. Filtro
12. Depósito de recogida de residuos

ENCENDIDO

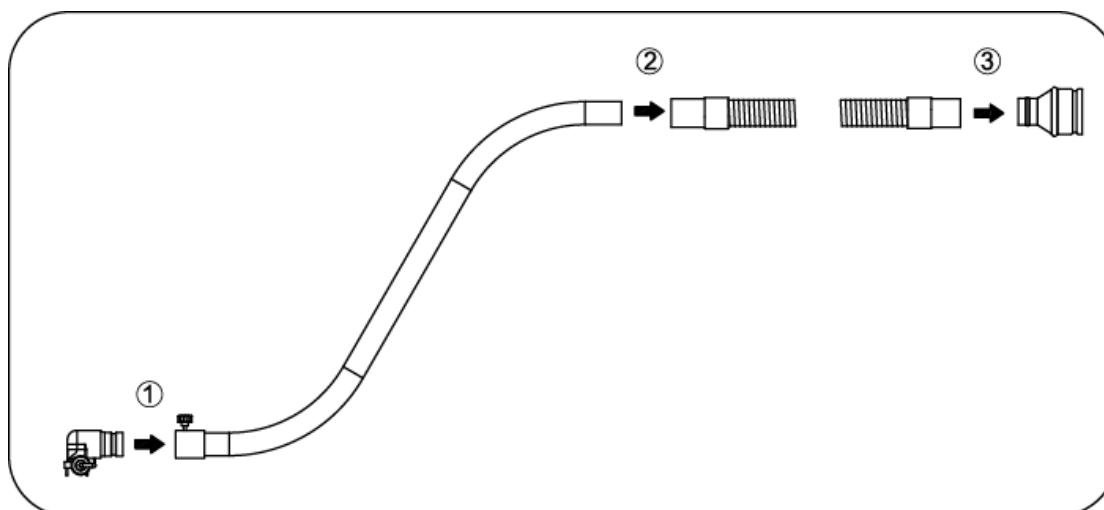
Coloque el dispositivo en la posición de seguridad, si es necesario, bloqueando los frenos de las ruedas.

- **Antes de ensamblar el set de herramienta de suelo u otro accesorio opcional, por favor recuerde revisar si están en buenas condiciones.**

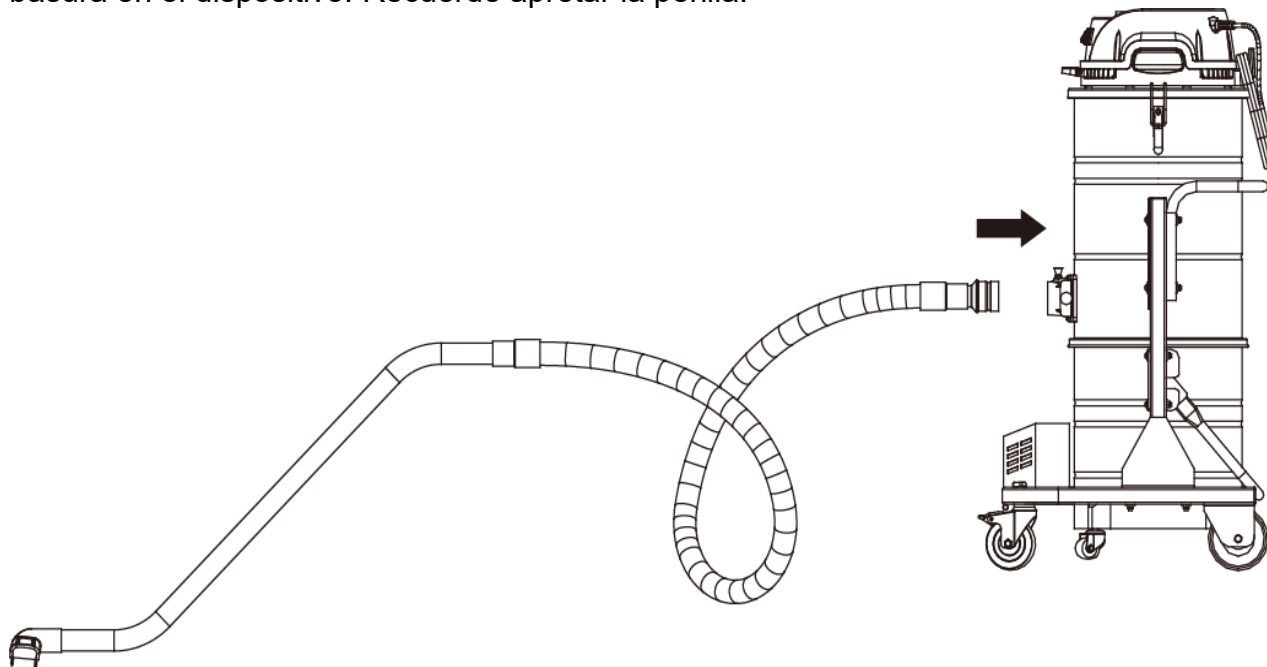
1 .Conectar el cepillo de suelo con el tubo S.

Conecte la manguera al tubo S mediante el manguito de la manguera.

Conecte la manguera con el adaptador a través de tubo-c.



2. Finalmente, el set de herramientas de suelo debe de ser sujetado al conector de succión de basura en el dispositivo. Recuerde apretar la perilla.



Sima dispone de una completa gama de herramientas para suelos y otros accesorios para su aplicación específica. Póngase en contacto con nuestro servicio de atención al cliente para obtener más información.

FUNCIONAMIENTO

Inserte el cable de alimentación en la toma de corriente principal. Recuerde revisar si el voltaje es correcto, y que la toma de corriente esté conectada a una toma de tierra.

Hay tres interruptores de encendido/apagado para el motor, y este tipo de interruptores incluyen un indicador. Si el indicador está encendido, el motor correspondiente está encendido. Si el indicador está apagado, el motor correspondiente está apagado.

Dependiendo de la potencia de succión que quiera, puede elegir solo encender un interruptor, o encender los tres interruptores si quiere incrementar la potencia de succión. Estos tres interruptores de encendido/apagado pueden operar de forma independiente.

Hay un medidor de succión en el lado del cabezal del motor; esto indica la succión que hay bajo presión en el dispositivo. Si la presión negativa o la baja presión desciende por debajo de -100 mbar, significa que el filtro está bloqueado; debe detener la máquina y limpiar el filtro o sustituirlo por uno nuevo.

- **Ver capítulo “APAGADO” para apagar la máquina y separarla de la toma de corriente.**
- **Ver capítulo “LIMPIEZA DEL FILTRO” o “REEMPLAZO DEL FILTRO” para aumentar el rendimiento del filtro.**

APAGADO

Recuerde que si quiere parar el dispositivo, debe apagar los tres interruptores. Luego desconecte el enchufe de la toma de corriente.

Desconectar los accesorios y guardarlos en el compartimento de accesorios. Si es necesario, limpie los accesorios con agua y déjelos secar.

LIMPIEZA, MANTENIMIENTO Y ALMACENAMIENTO

Vacíe y limpie los elementos de la aspiradora después de cada uso y cuando sea necesario.

- No se requiere ayuda externa para realizar el mantenimiento y la limpieza básicos. La superficie del dispositivo y el interior del depósito deben limpiarse regularmente con un paño húmedo.
- No limpie el dispositivo con una manguera de agua ni con un chorro de agua a alta presión (riesgo de cortocircuitos u otros daños). No sumerja el cabezal del motor en agua para limpiarlo.
- Vacíe el depósito de polvo (consulte el capítulo «Vaciado del depósito de polvo»).
- aspire y limpie el dispositivo por dentro y por fuera con un paño húmedo.
- Este dispositivo debe almacenarse únicamente en un lugar seco, fuera del alcance de personas no autorizadas.

VACIADO DEL DEPÓSITO DE RECOGIDA DE POLVO

Para evitar que el depósito de recogida de polvo se llene en exceso, es necesario revisarlo periódicamente en función del tipo y el volumen del material aspirado.

Apague el dispositivo y asegúrese de que lo hace usando los frenos de estacionamiento en las ruedas.

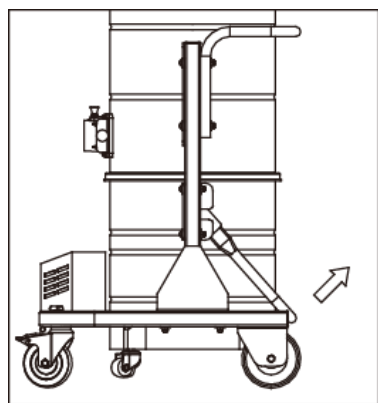


Fig.1

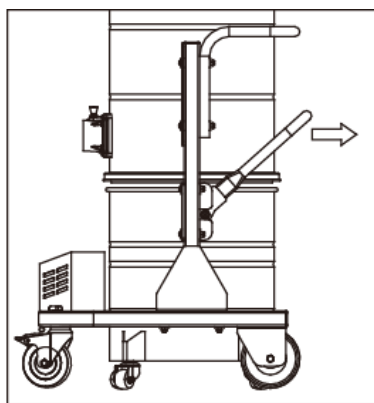


Fig.2

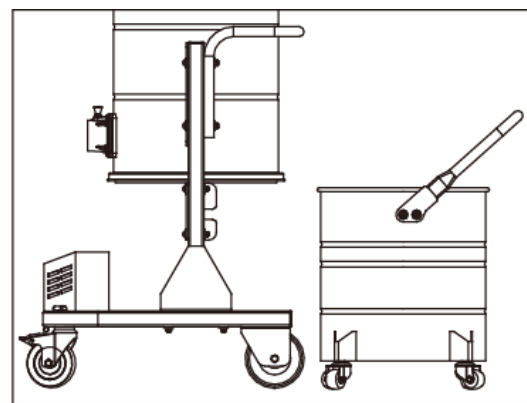


Fig.3

Levante la manija del depósito de recogida de polvo (vea la figura 1). El depósito bajará y las pequeñas ruedas que se encuentran debajo tocarán el suelo. Extraiga el depósito de polvo del dispositivo. Vacíe el depósito de polvo y vuelva a colocarlo en su sitio siguiendo la secuencia inversa, asegurándose de nuevo (véanse los diagramas a continuación). usando la palanca habilitada para tal fin (vea las figuras 2 y 3).

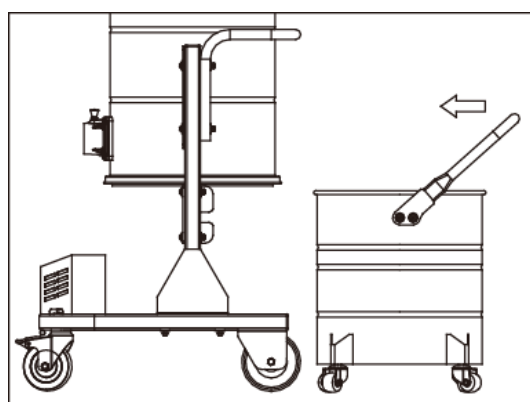


Fig.4

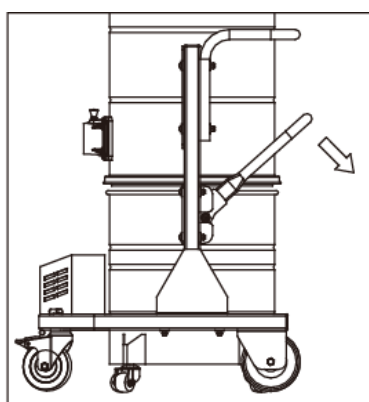


Fig.5

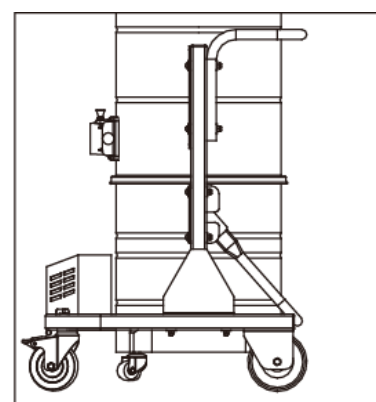


Fig.6

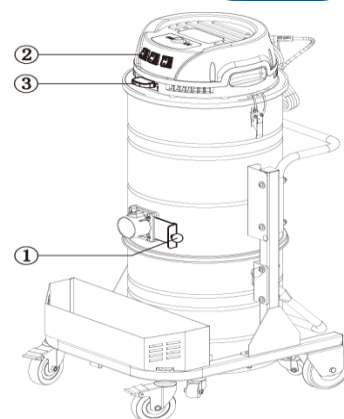
TRANSPORTE

Libere los frenos de estacionamiento y empuje el dispositivo con el asa de empuje

Cuando transporte el dispositivo en vehículos, asegure el dispositivo para evitar su desplazamiento,

LIMPIEZA DEL FILTRO

1. Empuje la tapa hacia la izquierda y cubra la entrada.
2. Encienda la máquina y espere 3 segundos para que genere vacío.
3. Presione rápidamente el botón y espere 3 segundos.
4. Repita el procedimiento cinco veces.
5. Apague el motor y espere a que se detenga por completo; luego, destape la entrada.



Espere a que el polvo se asiente antes de reiniciar el dispositivo. Si esta limpieza no mejora el funcionamiento, puede retirar el filtro y lavarlo o sustituirlo (consulte el capítulo **“REEMPLAZO DEL FILTRO”**).

- **Al cambiar el filtro, se puede dispersar polvo, lo cual puede ser perjudicial para la salud. Es imprescindible utilizar el equipo de protección personal adecuado, como gafas protectoras, guantes protectores y mascarilla.**
- **Antes de reemplazar el filtro, apague la máquina y desenchúfela.**

REEMPLAZO DE FILTRO

Afloje los tres ganchos de sujeción que fijan el cabezal del motor y retire está cubierta. Levante con cuidado el paquete de filtros. Inserte un nuevo cartucho del filtro siguiendo el procedimiento inverso.

SOLUCIÓN DE PROBLEMAS

Problema	Causa	Procedimiento
<i>Motor no arranca</i>	<i>No hay tensión eléctrica</i>	<i>Revise la toma de corriente y el fusible de la fuente de alimentación</i>
		<i>Compruebe el cable de alimentación</i>
<i>Motor funciona pero no hay succión</i>	<i>Manguera no conectada</i>	<i>Conecte la manguera</i>
	<i>Manguera bloqueada</i>	<i>Limpie la manguera</i>
<i>La capacidad de succión disminuye lentamente</i>	<i>El filtro, la boquilla, la manguera de succión o el tubo pueden estar obstruidos</i>	<i>Revise y limpie los accesorios: sustituya el filtro si es necesario</i>
<i>Sale polvo durante la succión</i>	<i>Filtro defectuoso</i>	<i>Compruebe si el filtro está correctamente conectado: sustituirlo si es necesario.</i>
<i>El manómetro indica una presión de succión negativa inferior a -100 mbar</i>	<i>Filtro obstruido</i>	<i>Apague el dispositivo, limpie el filtro o coloque uno nuevo</i>
<i>Ruido anormal</i>		<i>Solicite servicio técnico</i>

Si los problemas no se pueden solucionar, el dispositivo debe ser revisado por un técnico.

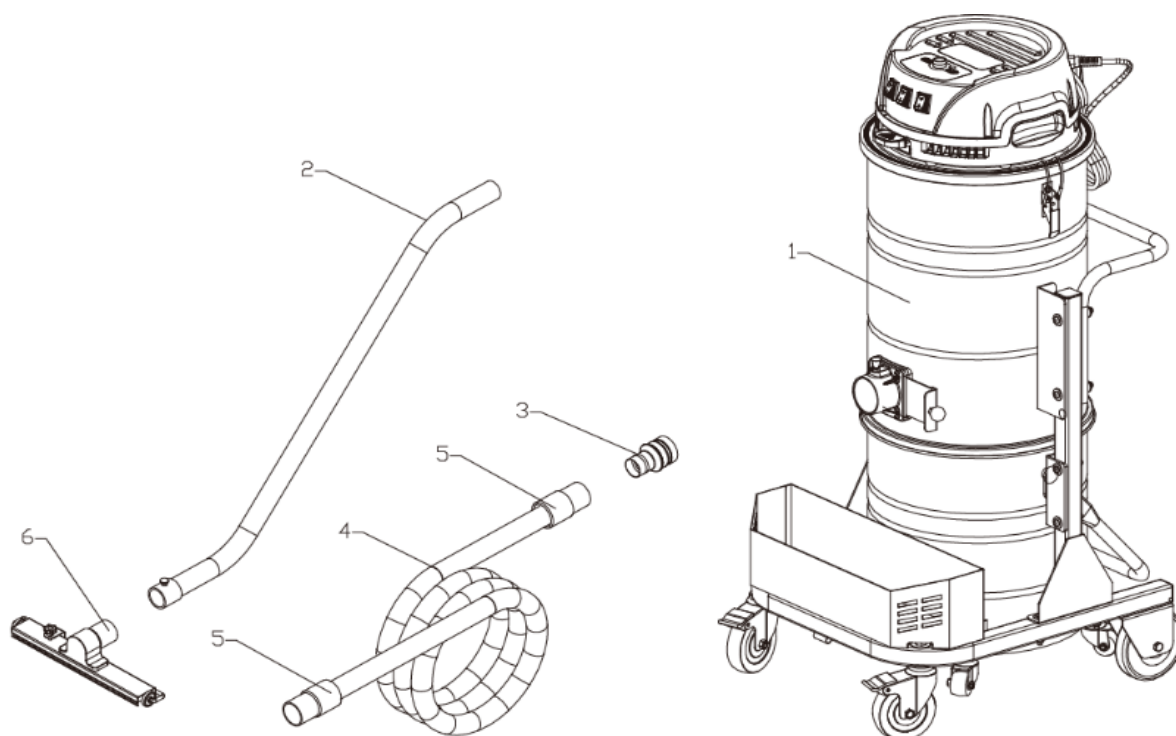
ACCESORIOS Y REPUESTOS

- Utilice únicamente accesorios y repuestos originales del fabricante. El uso exclusivo de accesorios y repuestos originales garantiza un funcionamiento seguro y sin problemas de dispositivo.
- Al final de las instrucciones de funcionamiento encontrará diagramas de despiece de los principales componentes del dispositivo. En estos diagramas podrá localizar los repuestos que necesite.
- Para obtener más información sobre repuestos, consulte con su distribuidor local

DATOS TÉCNICOS

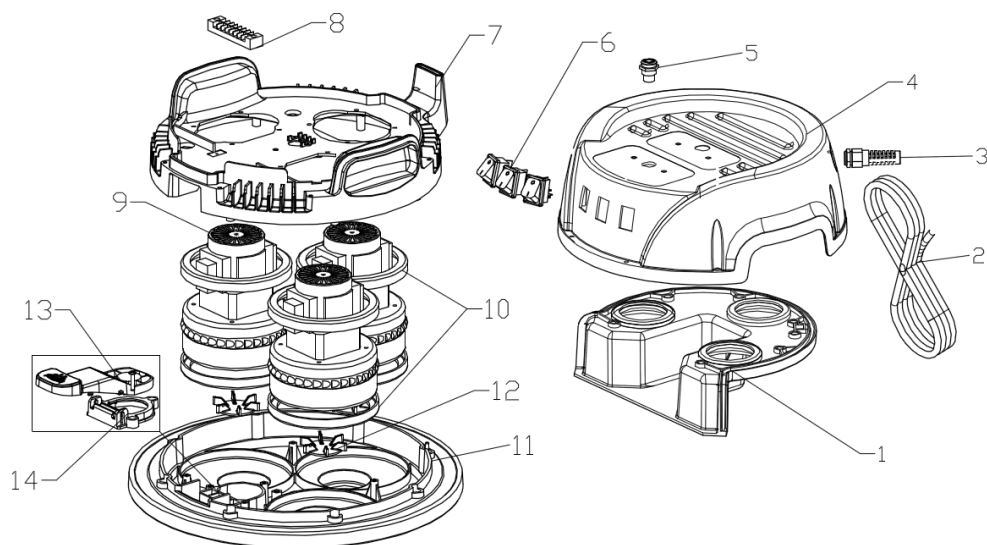
Modelo	VC3600	VC3600-110V
Voltaje	240V 50/60HZ	110V 50/60HZ
Potencia	3.6KW	2.4KW
Filtro de limpieza	jet-pulse filtro de limpieza	
Tipo de filtro	HEPA, PTFE recubierta "TORAY" polyester	
Superficie de filtro	30,000 CM2	
Capacidad de filtro	0.3um, min. 99.7%	
Protección	IP54	
Capacidad del depósito	60L	
Dimensiones	610*670*1325mm/ 24"X26.4"X52.2"	
Peso (kg)	55kg / 125 lbs	

Condiciones de suministro VC3600 110V/240V



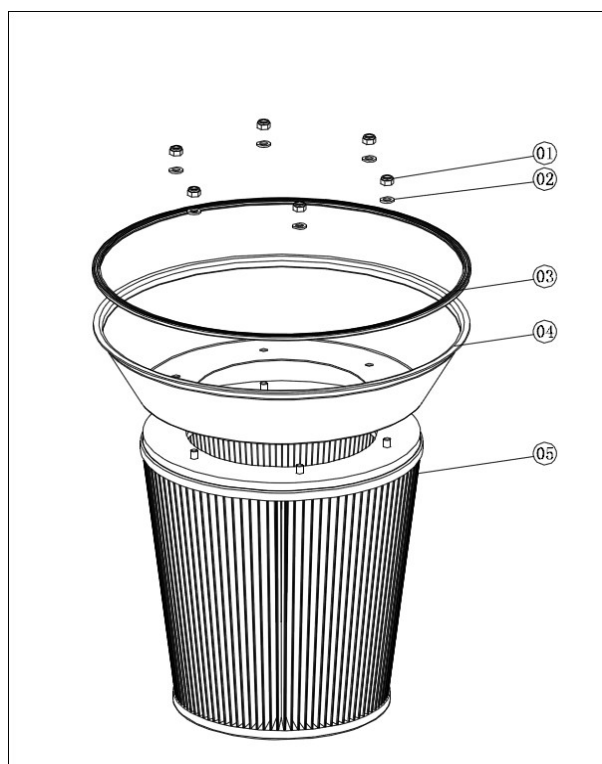
S/N	P/N	Descripción	Cantidad	Unidad
1		VC3600 Aspiradora Industrial	1	PZ
2	S8046	D50 S varilla	1	PZ
3	C2031	D70/50 adaptador	1	PZ
4	S8007	D50 EVA manguera	3	METRO
5	S8006	D50 manguito de manguera	2	PZ
6	S8045	D50 cepillo de suelo	1	PZ

PLANO DE REPUESTOS DEL CABEZAL DEL MOTOR



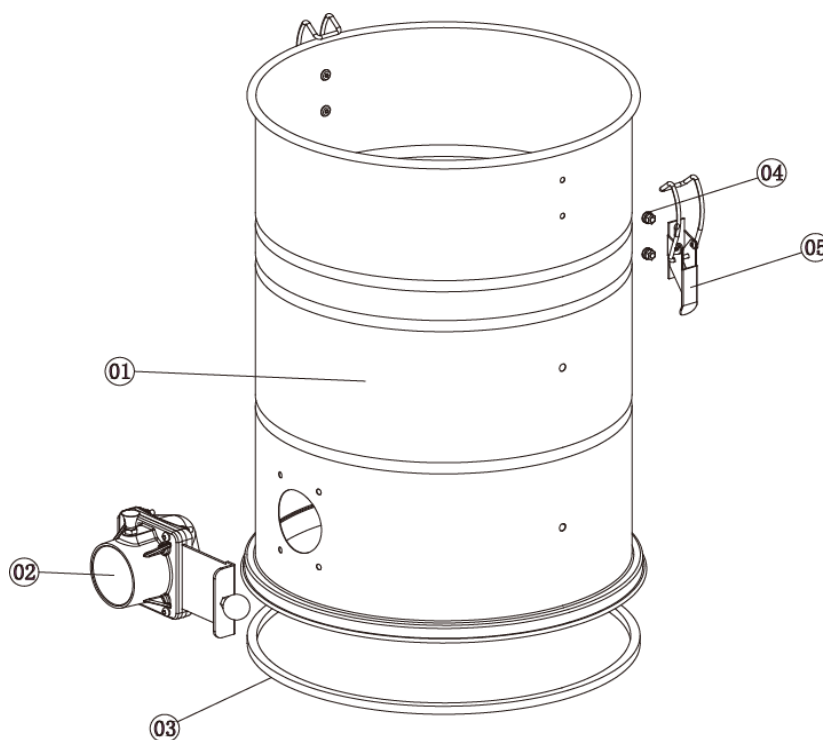
S/N	P/N	Descripción	Cantidad	Dimensión	Nota
1	C3002	Placa guía	1		
2	S2005	Cable eléctrico con enchufe	1	3x1.5/8 metros de longitud - Enchufe RVV-10A	240 V
	S2006	Cable eléctrico con enchufe	1	3x2/8 metros de longitud - Enchufe RVV-10A	110 V
3	S0006	Conector	1		
4	C3001	Cubierta del motor	1		
5	S1002	Luz indicadora	1		
6	S1001	Interruptores	3		
7	C3003	Placa de fijación superior	1		
9	S1034	Motor monofásico	3	240 V 1000 W	
	S1037	Motor monofásico	3	120 V 800 W	
10	C3007	Anillo antivibración	6		
11	C3004	Placa de fijación inferior	1		
12	C3012	Placa de apoyos	3		
13	C3009	Palanca (para limpieza de filtro por pulsos de aire)	1		
14	C3010	Soporte de la palanca	1		

PLANO DE REPUESTOS DEL FILTRO



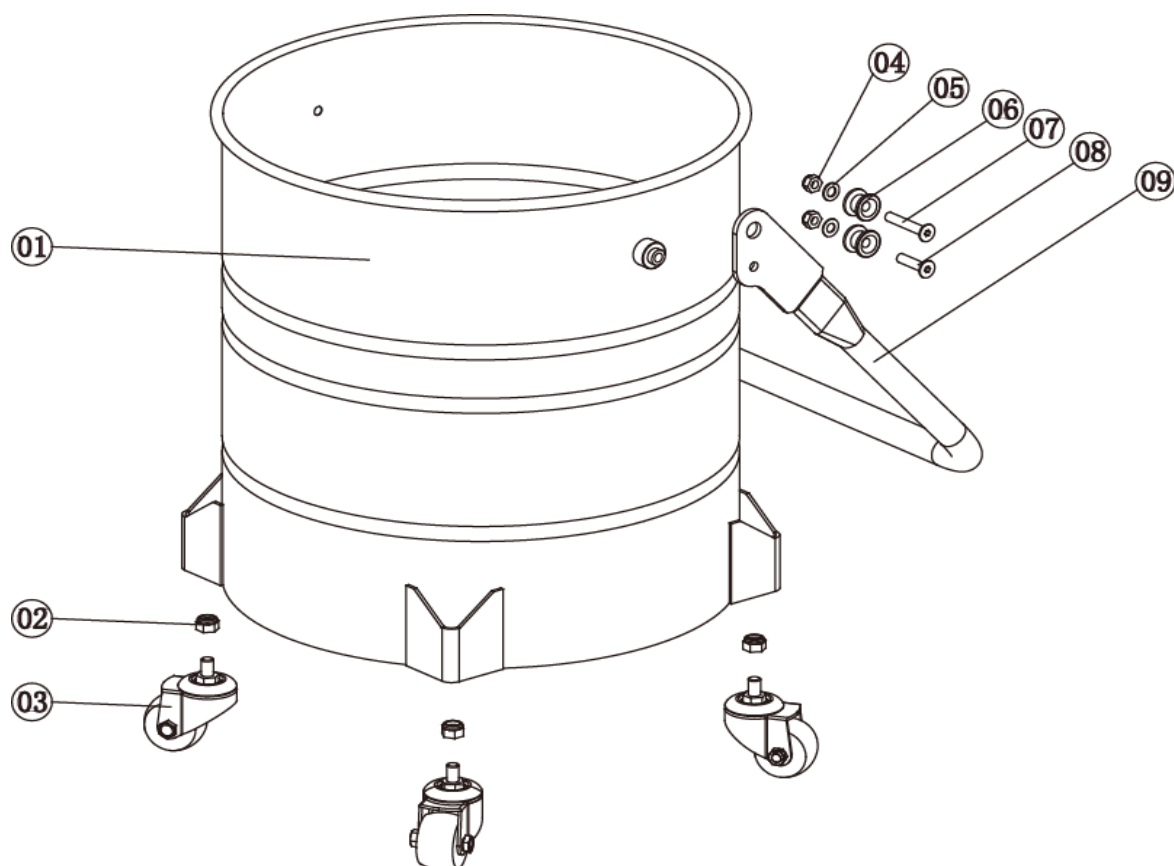
S/N	P/N	Descripción	Cant	Dimensión	Nota
1	S0014	Tuerca	6	M8	
2	S0043	Arandela	6	M8	
3	C2062	Placa de filtro	1		
4	C3018	Junta tórica 420	1		
5	S8024	Filtro 325-330	1		

PLANO DE REPUESTOS DEL DEPÓSITO DEL FILTRO



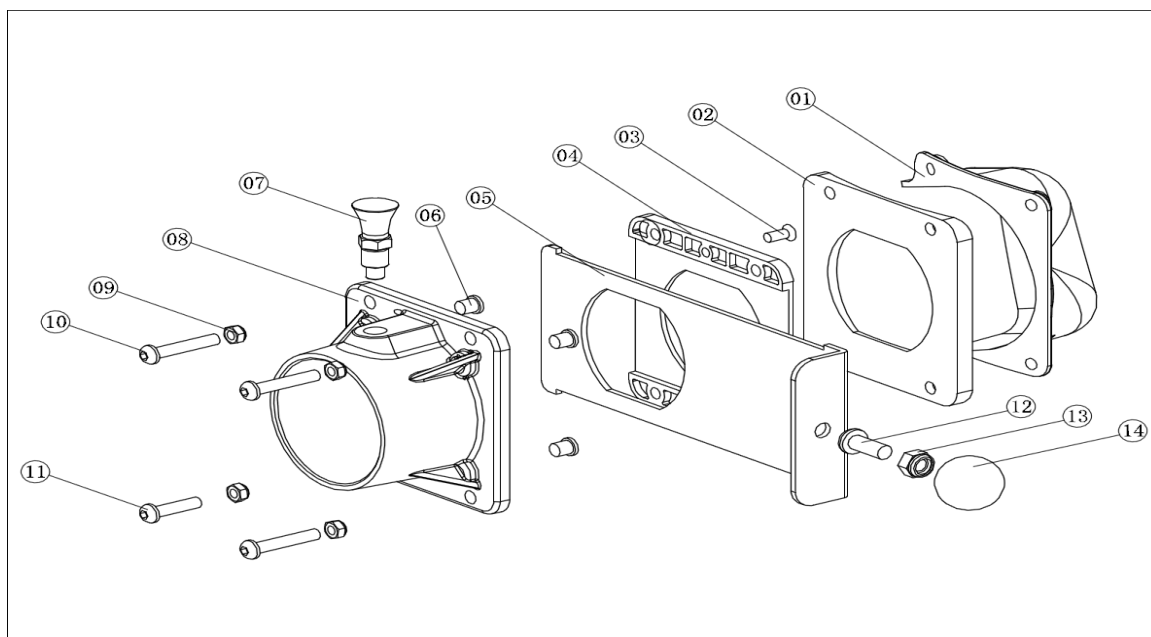
S/N	P/N	Descripción	Cant	Dimensión
1	C2035	Depósito 4260	1	
2	B0008	Toma de entrada D70	1	
3	S9021	Junta autoadhesiva de espuma EPDM	1.35	18*12
4	S0010	Tornillo	4	M6*12
	S0011	Tuerca	4	M6
5	S0059	Soporte	2	

PLANO DE REPUESTOS DEL DEPÓSITO DE POLVO



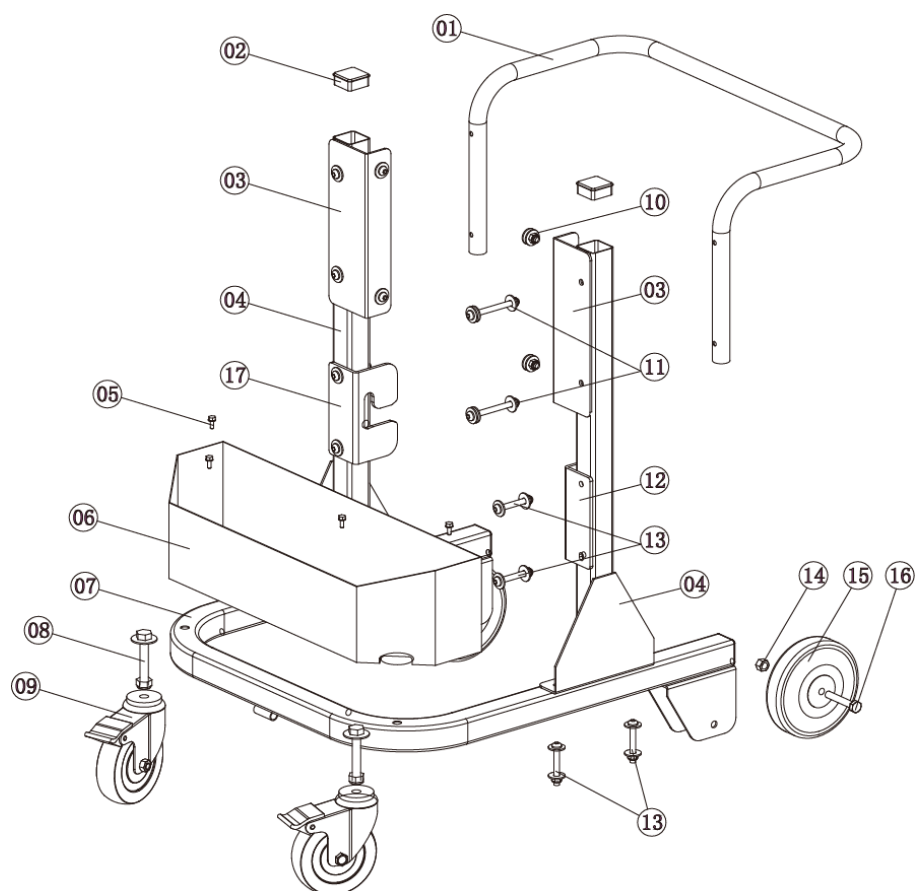
S/N	P/N	Descripción	Cantidad	Dimensión
1	C2036	Depósito de recogida de polvo 4244	1	
2	S0015	Tuerca	4	M10
3	S9005	Rueda giratoria universal de 2"	4	
4	S0014	Tuerca	4	M8
5	S0044	Arandela plana	4	M8
6	C2014	Junta plana	4	
7	S0038	Tuerca hexagonal	2	M8*50
8	S0037	Tuerca hexagonal	2	M8*35
9	C2007	Asidero	1	

PLANO DE REPUESTOS DE LA TOMA DE ENTRADA



Nº	P/N	Descripción	Cantidad	Dimensión	Nota
1	C3022	Aspiración interna D70	1		
2	C3023	Junta de entrada D70	1		
3	S0075	Tornillo Phillips	2	M5×10	
4	C3019	Guía deslizante	1		
5	C2043	Deflector	1		
6	S0076	Contacto de cobre	4		
7	C2022	Posicionador retráctil	1		
8	C3021	Aspiración externa D70	1		
9	S0013	Tuerca	4	M6	
10	S0013	Tornillo	3	M6×35	
11	S0022	Tornillo	1	M6×20	
12	S0024	Tornillo	1	M8×20	
13	S0014	Tuerca	1	M8	
14	S0077	Pomo esférico	1	M8×30	

PLANO DE REPUESTOS DEL CHASIS



Nº	P/N	Descripción	Cantidad	Dimensión	Nota
1	C2082	Soporte completo del carro T3	1		
2	S9019	Contera tubo cuadrado 40	4		
3	C2100	Columna soporte derecha T3	1		
4	S0093	Pestillo de seguridad	1		
5	S0095	Amortiguador de gas	2		
6	C2096	Soporte continuo de bolsa T3	1		
7	S0015	Tuerca	2	M10	
8	S9009	Rueda trasera de 6"	2		

9	S0032	Tornillo	2	M10×60	
10	C2088	Placa base T3	1		
11	S9008	Rueda giratoria universal de 5"	2		
12	S0034	Tornillo	2	M12×75	
13	C2083	Contenedor de almacenamiento para bridas de nylon	1		
14	C2099	Columna soporte derecha T3	1		
15	C2103	Placa fija de rueda elevadora - 1	2		
16	S0096	Posicionador retráctil	1	M16-10	
17	S0027	Tornillo	8	M8×65	
18	C2104	Placa fija de rueda elevadora - 2	2		
19	C2089	Rueda de elevación	8		



simasa



ES

MANUAL DE INSTRUCCIONES ORIGINAL



ENG

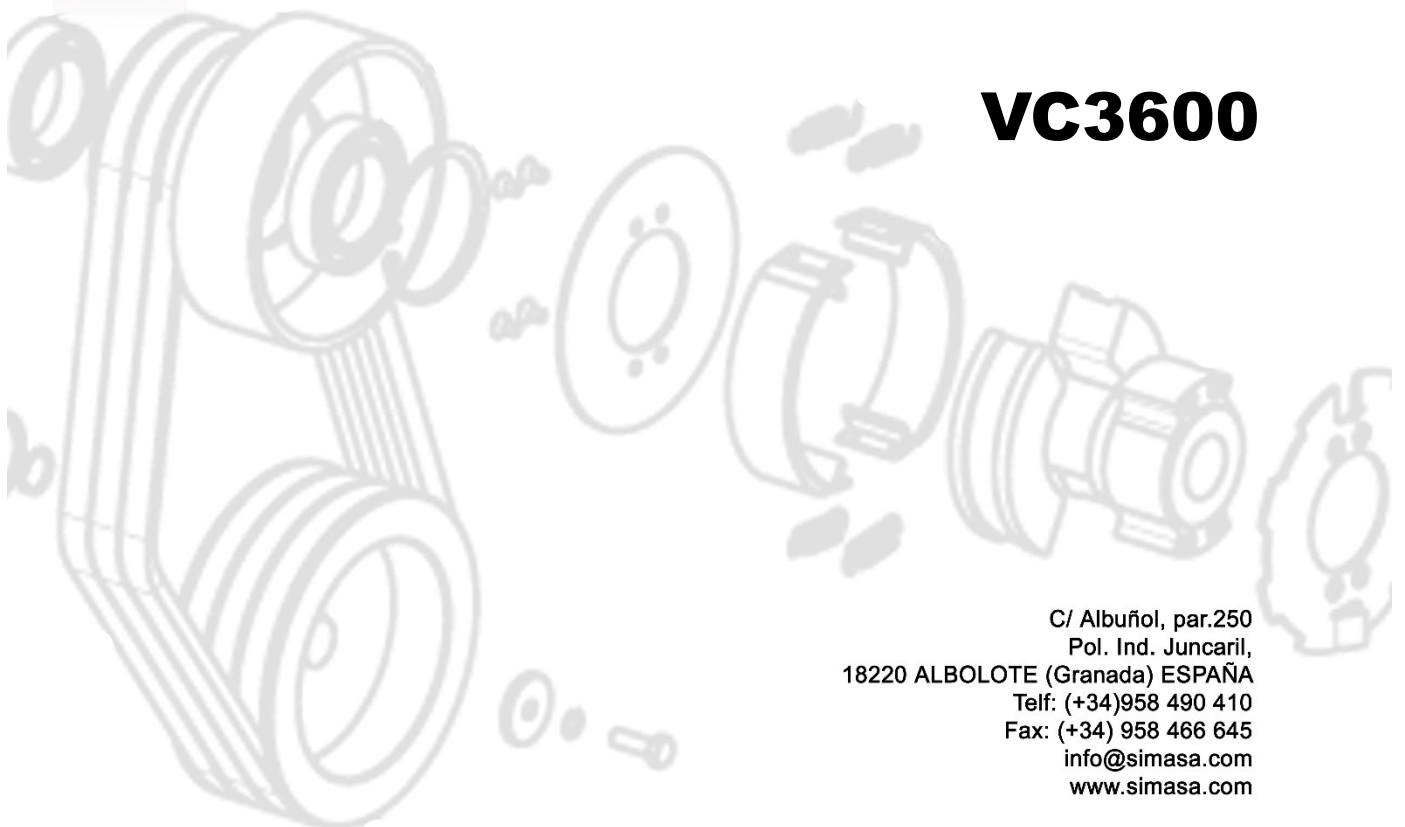
ORIGINAL USER GUIDE



FR

MANUEL ORIGINAL D'UTILISATION

VC3600



C/ Albuñol, par.250
Pol. Ind. Juncaril,
18220 ALBOLOTE (Granada) ESPAÑA
Telf: (+34)958 490 410
Fax: (+34) 958 466 645
info@simasa.com
www.simasa.com

INTRODUCTION

Thank you for purchasing the Sima Industrial Vacuum Cleaner, a high-quality product based on the newest state-of-the-art technology. We hope that this device will be to your satisfaction and meet your expectations.

NOTICE!

- 1. These instructions are only for industrial vacuum cleaner type VC3600.**
- 2. Please pay particular attention to the safety regulations and safety instructions.**
- 3. Read the complete instruction manual before using.**
- 4. All spare parts and accessories used with this device must be those specified by Sima.**
- 5. Check before and after use that all the switches are in OFF position.**



The packaging material can be recycled. Please do not throw the packaging material into household waste; please send it for recycling.



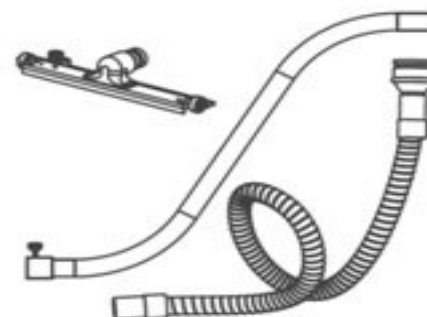
Old devices contain valuable materials that can be recycled; these should be sent for recycling. Batteries, oil, and similar substances must not enter the environment. Please dispose of your old devices using appropriate collection systems.

Unpacking

Unpacking the device. Dispose of the packing materials in compliance with the laws in force.

Please check that the following accessories (a set of floor tool) are included (see fig. in right):

- * Inlet adapter
- * Hose with both end hose-cuff
- * Aluminium S Wand
- * Floor brush



If any of the above-mentioned parts are missing, please contact your local distributor.

Safety Instruction for Use

Please read and comply with these safety instructions prior to the initial operation of your device.

△ Retain these safety instructions for use for future reference.

- Please read the operating instructions for your machine before using it, and pay particular attention to the following safety instructions.
- Apart from the notes contained herein, the general safety provisions and rules for the prevention of accidents of the legislator must be observed.
- Check the power cord with mains plug for damage before every use. If the power cord is damaged, have it replaced immediately by the authorized customer service or electrician in order to avoid possible hazards.
- Never touch the mains plug with wet hands.

Power connection

△ Connect the electric plug to a power outlet with the correct voltage

- Make sure that the power cord or extension cables are not damaged by running over, pinching, dragging or similar. Protect the cable from heat, oil, and sharp edges.
- The power cord and the extension cable must be checked regularly for damages, such as cracks or aging. If damage is found, the cable must be replaced before further use.
- Do not connect the machine to an unearthed socket.

Never vacuum up the following materials:

- Do not vacuum up any burning or glowing objects.
- Certain materials may produce explosive vapours or mixtures when agitated by the suction air!
- Explosive or combustible gases, liquids and dust particles (reactive dust particles)
- Reactive metal dust particles (such as aluminium, magnesium, zinc) in combination with highly

alkaline or acidic detergents

- Undiluted, strong acids and alkalis
- Organic solvents (such as petrol, paint thinners, acetone, heating oil).

In addition, these substances may cause the device materials to corrode.

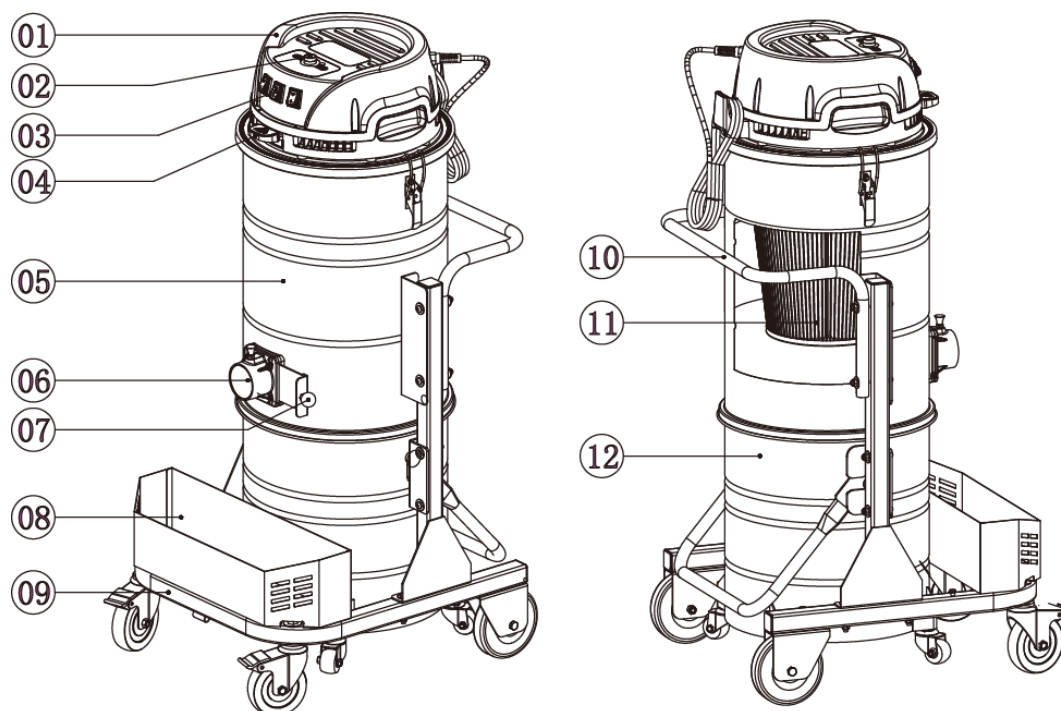
Application

- The operator must use the device properly. The person must consider the local conditions and must pay attention to third parties, in particular children, when working with the device.
- Never leave the device unattended as long as it is in operation and the power cord has not been pulled.
- Always use appropriate gloves while working on the device.
- The device may only be used by persons who have been instructed in handling the device or have proven qualification and expertise in operating the device or have been explicitly assigned the task of handling the device.
- This machine is not intended for use by persons (including children) with reduced physical, sensory or mental capabilities, or lack of experience and knowledge.
- Children should be supervised to prevent them from playing with the device.
- The device is to be fastened properly during transportation.

Maintenance

- Switch off the device and in case of devices connected to the power outlet, pull out the power cord before cleaning and performing any maintenance tasks on the machine. Shut the device off when switching to a different function.
- Maintenance work may only be carried out by approved customer service outlets or experts in this field who are familiar with the respective safety regulations.

Vacuum Cleaner Diagram and Parts:



- 1 Motor Head
- 2 Power Light
- 3 Independent Motor On/Off Switches
- 4 Lever (for jet pulse filter cleaning)
- 5 Filter Tank
- 6 Dust Suction Connection D70 inlet
- 7 Inlet Baffle
- 8 Accessory Compartment
- 9 Supporting Frame
- 10 Push Handle
- 11 Filter
- 12 Dust Collecting Tank

Starting Up

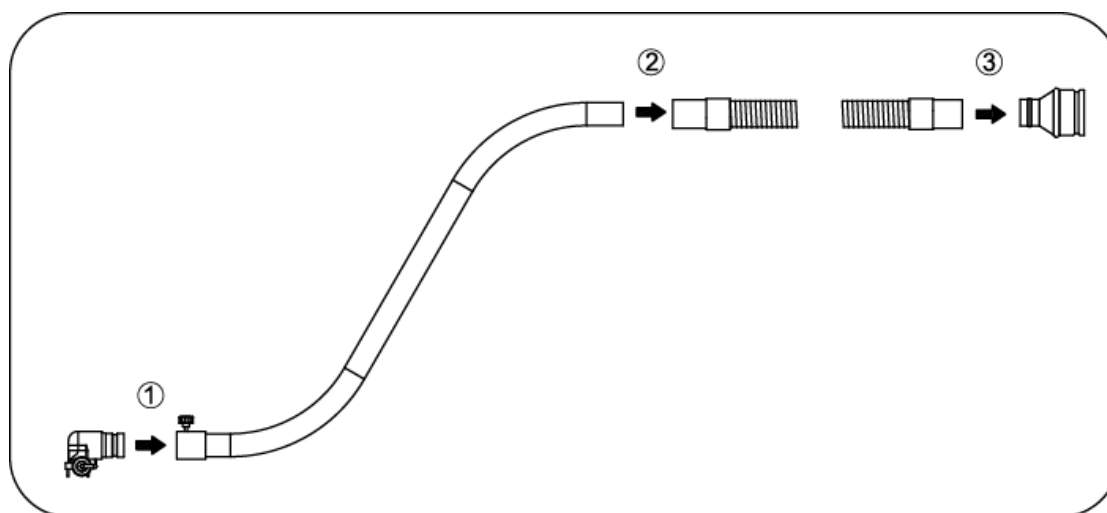
Bring the device to working position- secure it, if required, by locking the caster brakes.

⚠ **Before assembling the floor tool set or any other optional accessory, please remember to check if they are all in good condition.**

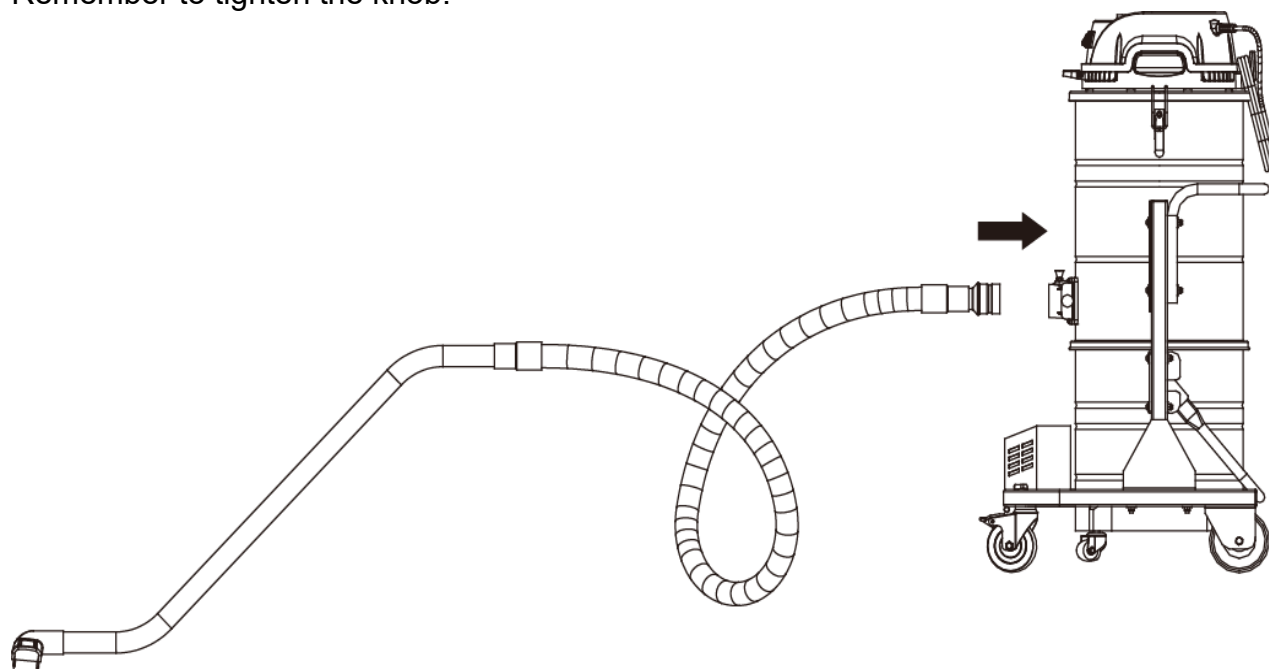
1 .Connect the floor brush with the S wand.

Connect the hose with the S wand via hose-cuff.

Connect the hose with the adaptor via hose-cuff.



2. Finally, the floor tool set should be attached to the dust suction connection on the device. Remember to tighten the knob.



Sima has a full library of floor tools and other accessories for your specific application. Contact our customer service for detail.

Operation

Insert the power cord plug into the main socket. Remember to check the voltage is correct, and the socket is properly grounded.

There are three motor on/off switches, and this kind switch includes an indicator. If the indicator is lit, the corresponding motor is turned ON. If the indicator is unlit, the corresponding motor is turned OFF.

Depending on the suction power you want, you could choose to just turn on one motor, or turn on all three motors if you want to increase the vacuum performance. These three motor on/off switches will operate independently.

There is a vacuum meter on the side of the motor head; this indicates the suction under-pressure in the device. If the under or negative pressure falls below -100 mbar, this means the filter is blocked, you must stop the machine and clean the filter or replace a new filter.

See chapter “shutting down” to switch off the machine and separate it from the socket.

See chapter “cleaning the filter” or “change/replace the filter” to improve the filter performance.

Shutting down

Remember that if you want to stop this device, you should switch off all three motor On/Off switches. Then remove the plug from the socket.

Dismantle the accessories and store them in the accessory compartment. If necessary, rinse the accessories with water and let dry.

Cleaning, maintenance and storage

Empty and clean the vacuum cleaner after every use and whenever necessary.

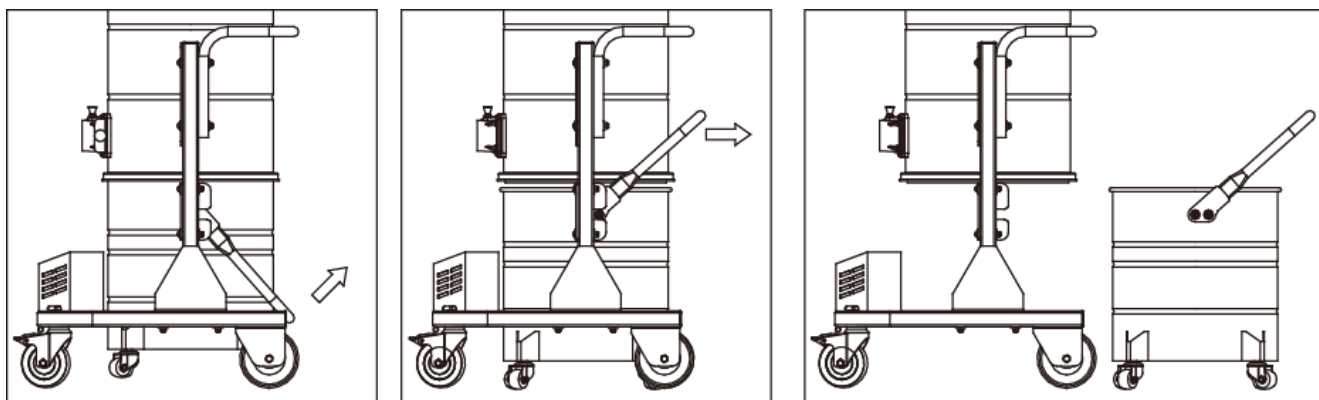
No outside help is required for carrying out basic maintenance and cleaning. The device surface and the inside of the tank should be cleaned regularly using a damp cloth.

- Do not clean the device with a water hose or high pressure water jet (danger of short circuits or other damage). Do not immerse the motor head into water for cleaning purposes.
- Empty the dust-collecting tank (refer chapter "emptying the dust collecting tank ").
- Vacuum and wipe the device inside and outside with a damp cloth.
- This device must only be stored in a dry room, out of reach of unauthorized persons.

Emptying the dust collecting tank

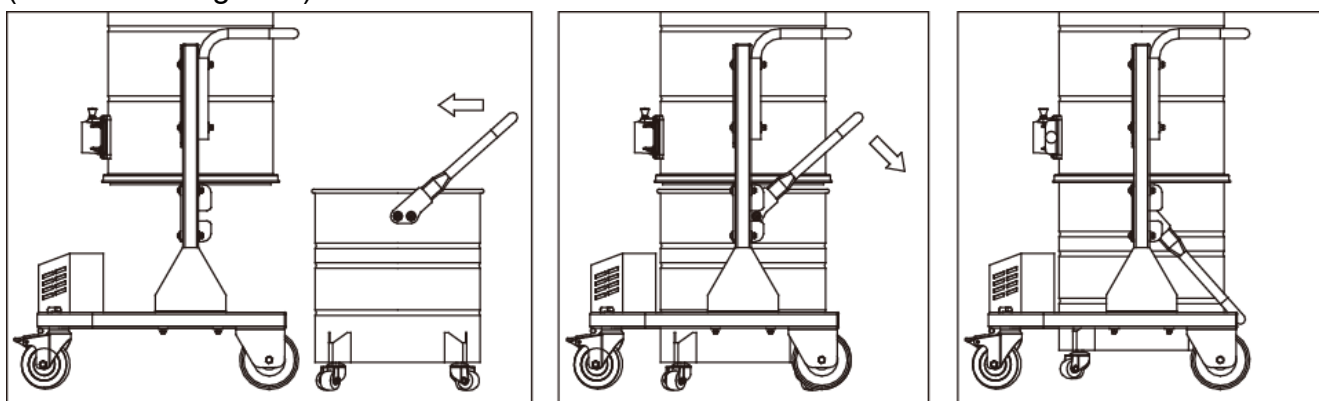
To avoid too much filling of the dust collecting tank, you need to check it regularly depending on the type and volume of the sucked in material.

Shut down the device and secure it using the parking brakes at the casters.



Lift the handle at the dust collecting tank upward (see figure 1). The tank will drop accordingly and the small truckles underneath will touch the ground. Pull out the dust tank from the device using the handle that has been provided for the purpose (see figure 2 and 3).

Empty the dust tank and place it back in position using the reverse sequence and secure it again (see below diagrams).



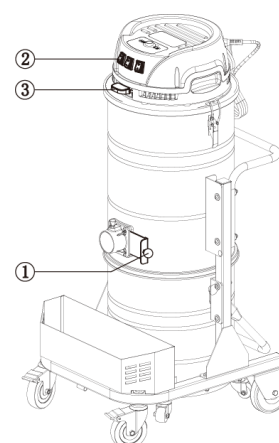
Transportation

Release the park brakes and push the device by the push handle.

When transporting in vehicles, secure the device in position.

Cleaning the filter

1. Push the damper to the left, cover the inlet.
2. Turn on the machine and wait 3 seconds, let the machine build up vacuum.
3. Quickly push down on the key and wait 3 seconds.
4. Repeat the procedure five times.
5. Turn off the motor and wait until it stops completely, then uncover the inlet.



Wait before restarting the device, to allow the dust to settle. If this cleaning does not lead to improvement, the filter can be removed and washed or replaced (see chapter "replacing the filter").

⚠ **Dust can be spread when replacing the filter, which can be hazardous to health. Proper personnel protective equipment must be used. For example, protective glasses, protective gloves, and breathing mask.**

⚠ **Before replacing the filter, turn the machine off and pull the plug out of the socket.**

Replacing the filter

Loosen all three fastener hooks holding the motor head and detach this cover. Carefully lift up the filter pack. Insert a new set filter pack in reverse order.

Trouble shooting

Problem Cause Procedure	Cause	Procedure
Motor does not start	No electrical voltage	Check the receptacle and the fuse of the power supply
		Check the power cable and the power plug of the device
Motor runs but there is no suction	Hose not connected	Connect the hose
	Hose blocked	Clean the hose
Suction capacity decreases slowly	Filter, squeegee, suction hose or pipe may be blocked	Check, clean the accessories, replace the filter, if required
Dust comes out during the vacuuming	Defective or loose filter	Check to see if filter is sitting properly; replace if required.
Manometer indicates a negative suction pressure below -100mbar	Filter is blocked	Switch off the device, clean the filter or insert a new filter
Abnormal noise		Order service

If malfunction cannot be fixed, the device must be checked by customer service.

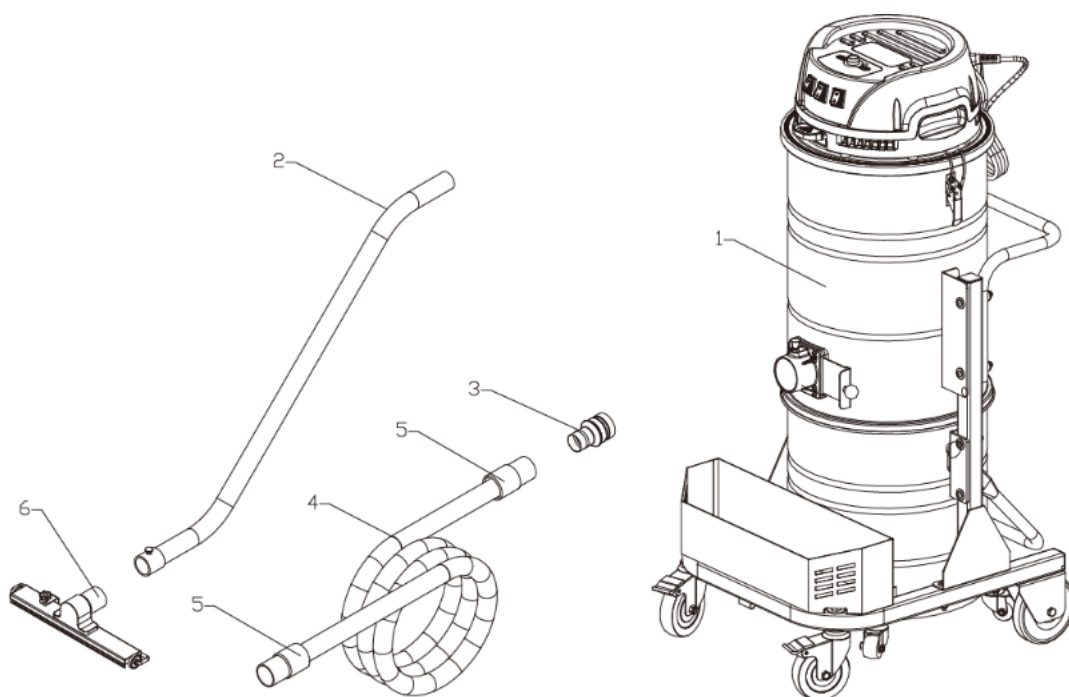
Accessories and Spare Parts

- Only use accessories and spare parts which have been approved by the manufacturer. The exclusive use of original accessories and original spare parts ensures that the device can be operated safely and trouble free.
- At the end of the operating instructions you will find some exploded diagrams about the main assemblies of the device. In these diagrams you could search the spare parts you may need.
- For additional information about spare parts, please check the local distributors.

Technical Data

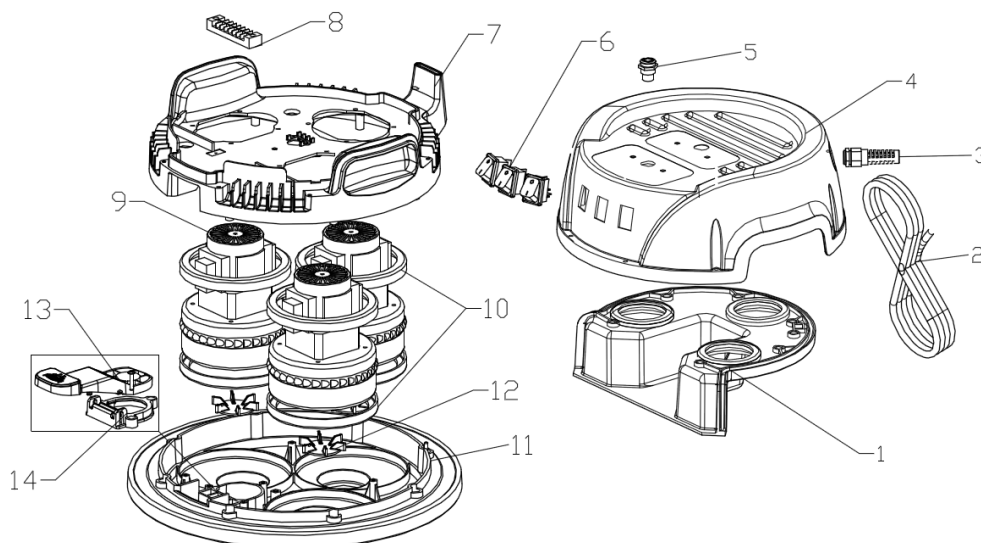
Model	VC3600	VC3600-110V
Voltage	240V 50/60HZ	110V 50/60HZ
Power	3.6KW	2.4KW
Filter cleaning	jet-pulse filter cleaning	
Filter type	HEPA, PTFE coated "TORAY" polyester	
Filter surface	30,000 CM2	
Filter capacity	0.3um, min. 99.7%	
Protection	IP54	
Tank capacity	60L	
Dimensions	610*670*1325mm/ 24"X26.4"X52.2"	
Weight (kg)	55kg / 125 lbs	

VC3600 110V/240V PACKING LIST



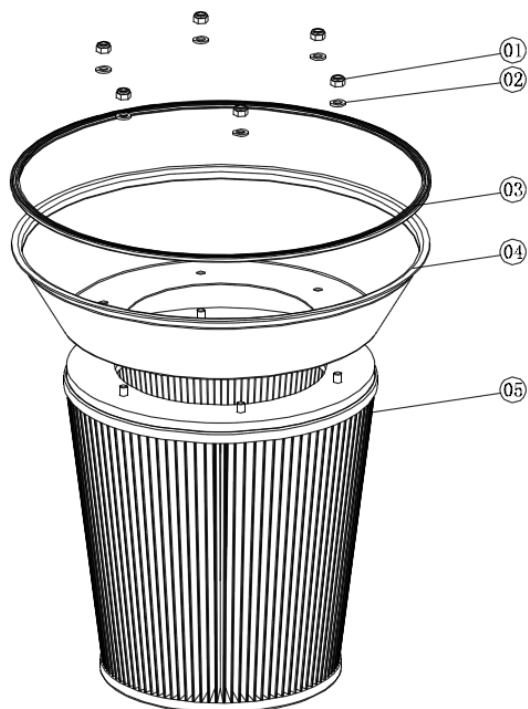
S/N	P/N	Description	Quantity	Unit
1		VC3600 Industrial vacuum cleaner	1	PC
2	S8046	D50 S wand	1	PC
3	C2031	D70/50 adaptor	1	PC
4	S8007	D50 EVA hose	3	METER
5	S8006	D50 hose cuff	2	PC
6	S8045	D50 floor brush	1	PC

EXPLODED DIAGRAM FOR MOTOR HEAD



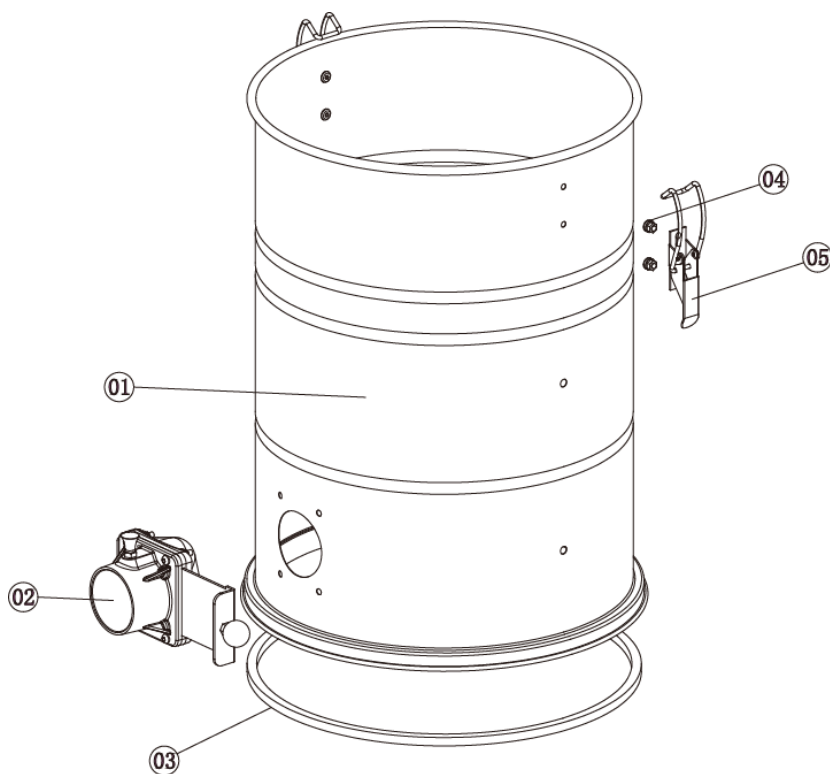
S/N	P/N	Description	QTY	Dimension	Note
1	C3002	Guide plate	1		
2	S2005	Cable with electricity plug	1	3*1.5/ 8 meters length -RVV-10A plug	240V
	S2006	Cable with electricity plug	1	3*2.0/8 meters length -RVV-US plug	110V
3	S0006	Connector	1		
4	C3001	Motor cover	1		
5	S1002	Signal light	1		
6	S1001	Switches	3		
7	C3003	Top fixed plate	1		
8	S1009	Line bank	1		
9	S1034	Single phase motor	3	240V 1000W	
	S1037	Single phase motor	3	120V 800W	
10	C3007	Antiseismic ring	6		
11	C3004	Bottom fixed plate	1		
12	C3012	Six foots plate	3		
13	C3009	Lever (for jet pulse filter cleaning)	1		
14	C3010	Lever holder	1		

EXPLODED DIAGRAM FOR FILTER



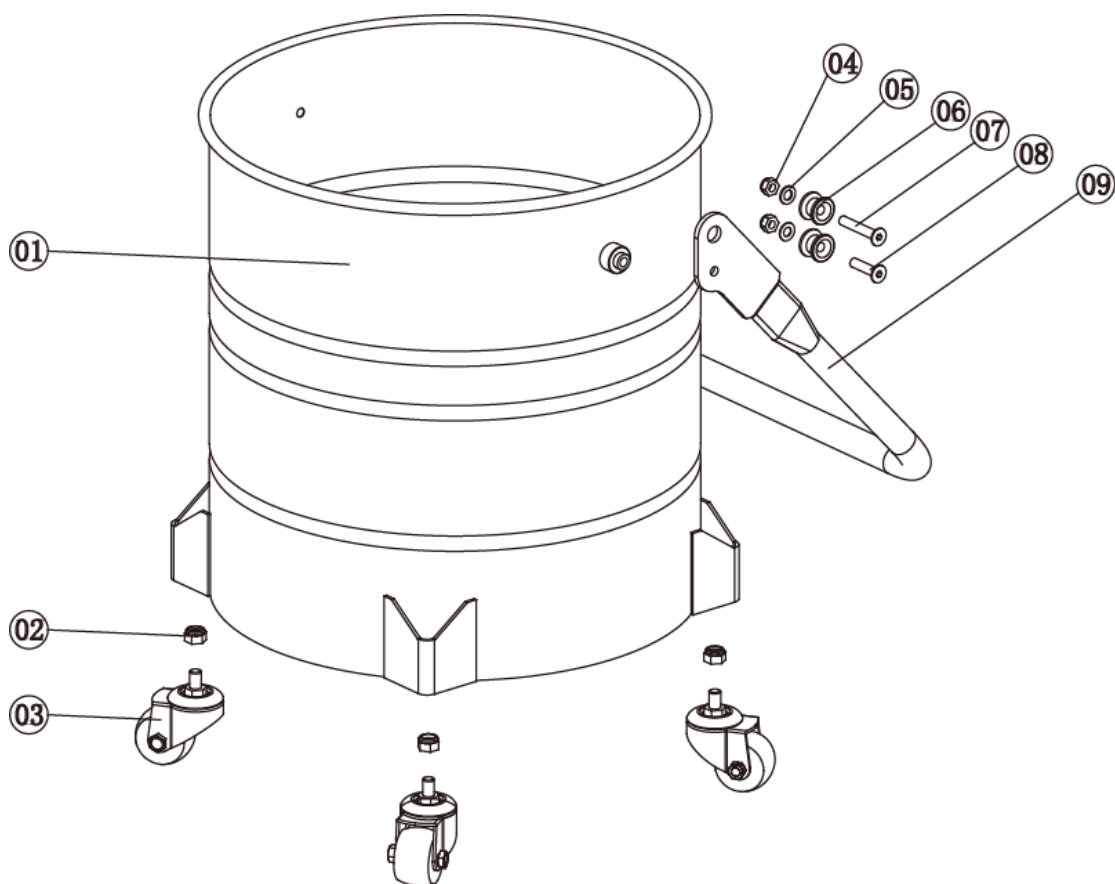
S/N	P/N	Description	Qty	Dimension	Note
1	S0014	Nut	6	M8	
2	S0043	Plain washer	6	M8	
3	C2062	Filter plate	1		
4	C3018	420 sealed ring	1		
5	S8024	325-330 Filter	1		

EXPLODED DIAGRAM FOR FILTER TANK



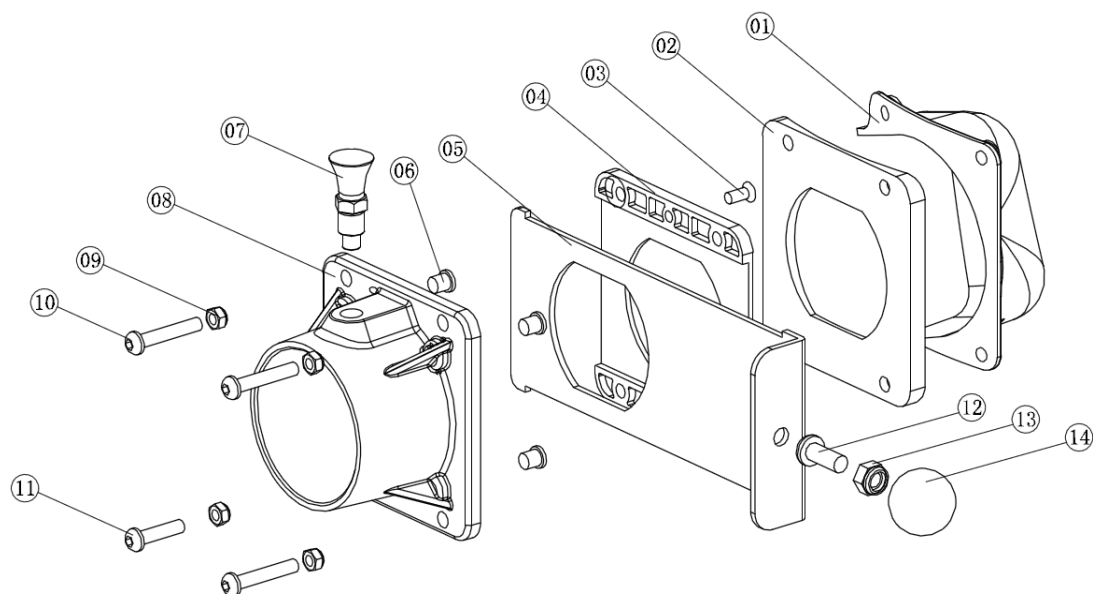
S/N	P/N	Description	Qty	Dimension
1	C2035	4260 barrel	1	
2	B0008	D70 inlet	1	
3	S9021	EPDM Self-adhesive foam seal	1.35	18*12
4	S0010	Bolt	4	M6*12
	S0011	Nut	4	M6
5	S0059	Holder	2	

EXPLODED DIAGRAM FOR DUST COLLECTION TANK



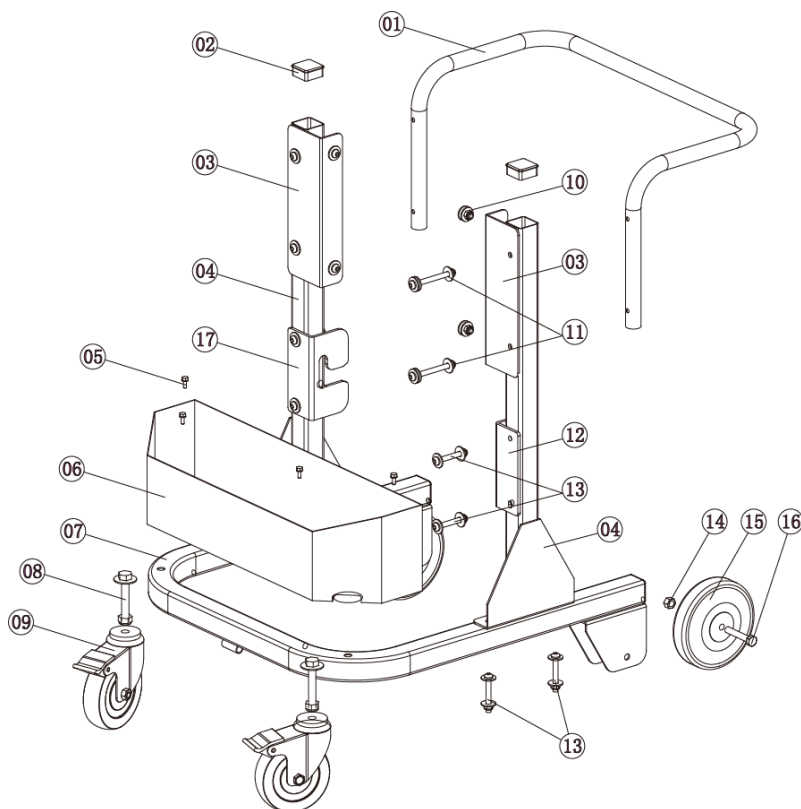
S/N	P/N	Description	Quantity	Dimension
1	C2036	4244 dust collection tank	1	
2	S0015	Nut	4	M10
3	S9005	2" universal band wheel	4	
4	S0014	Nut	4	M8
5	S0044	Plain washer	4	M8
6	C2014	Flat gasket	4	
7	S0038	HEX nut	2	M8*50
8	S0037	HEX Nut	2	M8*35
9	C2007	Handle	1	

EXPLODED DIAGRAM FOR INLET



S/N	P/N	Description	Quantity	Dimension	Note
1	C3022	D70 inner suction	1		
2	C3023	D70 inlet pad	1		
3	S0075	Philip's head screw	2	M5*10	
4	C3019	Slideway	1		
5	C2043	baffle	1		
6	S0076	Copper touch bead	4		
7	C2022	Index plunger	1		
8	C3021	D70 outer suction	1		
9	S0013	Nut	4	M6	
10	S0013	Bolt	3	M6*35	
11	S0022	Bolt	1	M6*20	
12	S0024	Bolt	1	M8*20	
13	S0014	Nut	1	M8	
14	S0077	Ball knob	1	M8*30	

EXPLODED DIAGRAM FOR SUPPORT FRAME



S/N	P/N	Description	Quantity	Dimension	Note
1	S9019	40 square tube blocker	4		
2	C2082	T3 wagon complete packing	1		
3	C2100	T3 right stand column	1		
4	S0093	Safety latch	1		
5	S0095	Gas spring	2		
6	C2096	T3 continuous bag holder	1		
7	S0015	Nut	2	M10	
8	S9009	6" rear wheel	2		
9	S0032	Bolt	2	M10*60	
10	C2088	T3 bed plate	1		
11	S9008	5"universal band wheel	2		
12	S0034	Bolt	2	M12*75	
13	C2083	nylon cable tie storage container	1		
14	C2099	T3 right stand column	1		
15	C2103	Lifting wheel fixed plate -1	2		
16	S0096	Index plunger	1	M16-10	
17	S0027	Bolt	8	M8*65	
18	C2104	Lifting wheel fixed plate-2	2		
19	C2089	Lifting wheel	8		



simasa



ES

MANUAL DE INSTRUCCIONES ORIGINAL



ENG

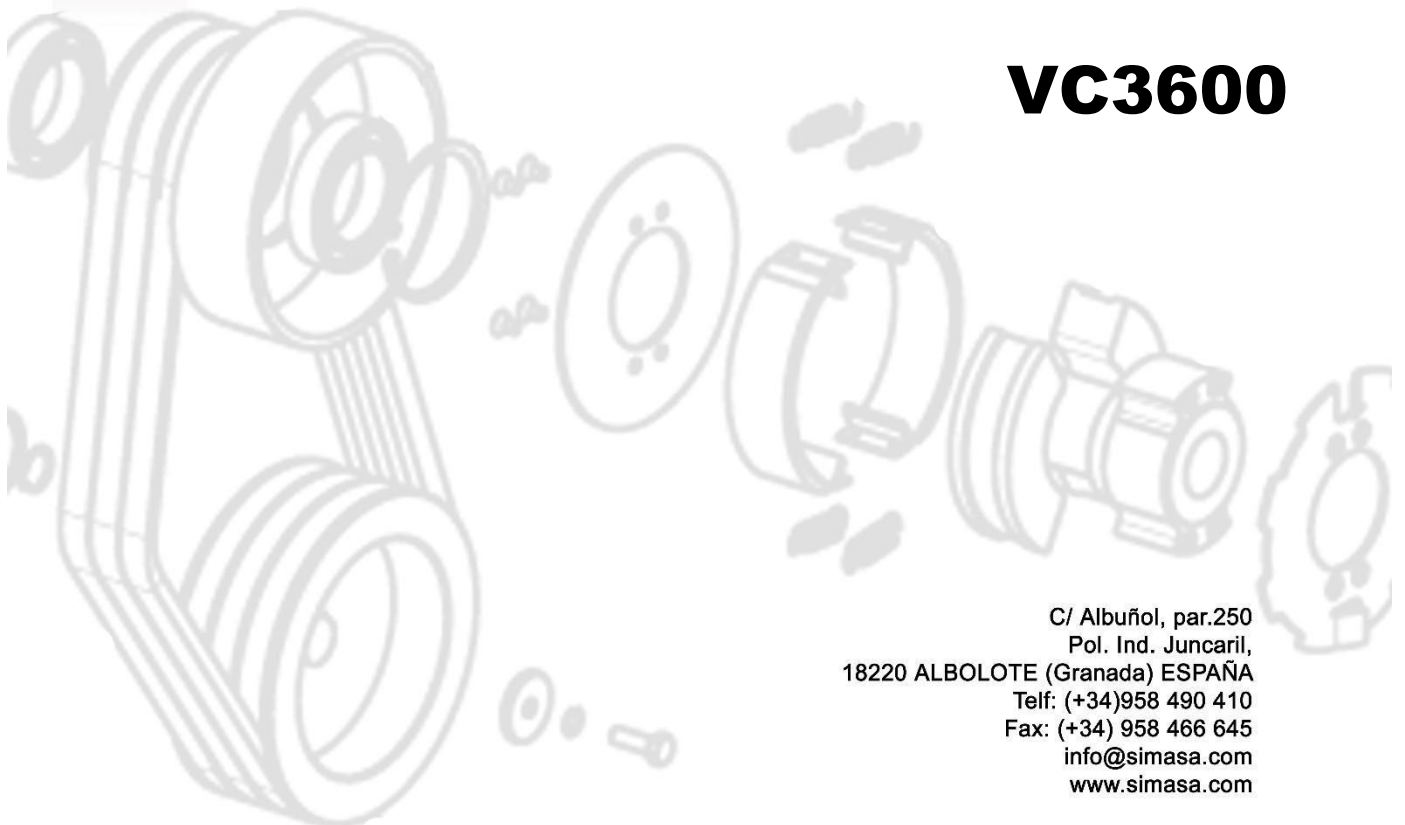
ORIGINAL USER GUIDE



FR

MANUEL ORIGINAL D'UTILISATION

VC3600



C/ Albuñol, par.250
Pol. Ind. Juncaril,
18220 ALBOLOTE (Granada) ESPAÑA
Telf: (+34)958 490 410
Fax: (+34) 958 466 645
info@simasa.com
www.simasa.com

INTRODUCTION

Merci d'avoir acquis l'aspirateur industriel Sima VC3600, un produit de haute qualité développé à partir des technologies les plus avancées. Nous espérons qu'il répondra pleinement à vos attentes.



IMPORTANT!

- 1. Ces instructions concernent exclusivement l'aspirateur industriel Sima VC3600.**
- 2 Veuillez accorder une attention particulière aux consignes de sécurité.**
- 3 Lire intégralement ce manuel avant la première mise en service.**
- 4 Toutes les pièces et tous les accessoires utilisés avec cet appareil doivent être des composants d'origine Sima.**
- 5 Vérifier avant et après chaque utilisation que tous les interrupteurs sont en position OFF.**



L'emballage du produit est recyclable. Veuillez ne pas jeter les matériaux d'emballage avec les déchets ménagers ; déposez-les dans le conteneur de recyclage approprié.



Les équipements en fin de vie contiennent des matériaux recyclables et doivent être pris en charge par des filières de recyclage appropriées. Ils peuvent également contenir des batteries, des huiles ou d'autres substances qui ne doivent pas être rejetées dans l'environnement.

Déposez vos appareils usagés dans un point de collecte agréé.

Déballage

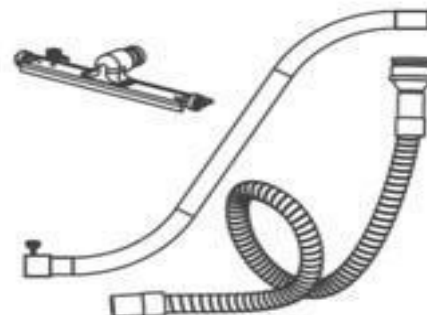
Déballez l'appareil. Éliminez les matériaux d'emballage conformément à la réglementation locale en vigueur.

Vérifiez que tous les accessoires sont inclus (voir figure ci-contre).

Adaptateur d'entrée

- * Flexible avec manchon aux deux extrémités
- * Tube en S en aluminium
- * Brosse de sol

Si l'un des composants mentionnés est manquant, veuillez contacter votre distributeur local.



Conservez cette notice d'utilisation pour toute consultation ultérieure.

- Veuillez lire les instructions d'utilisation avant d'employer l'appareil et porter une attention particulière aux consignes de sécurité.
- Outre les indications contenues dans ce document, les prescriptions générales de sécurité ainsi que la réglementation en vigueur relative à la prévention des accidents doivent être respectées.
- Vérifiez avant utilisation que le câble d'alimentation et la fiche secteur ne sont pas endommagés. Si le câble d'alimentation est détérioré, il doit être remplacé immédiatement par le service technique agréé ou par un électricien qualifié afin d'éviter tout risque potentiel.
- Ne touchez pas la fiche secteur avec les mains mouillées.

BRANCHEMENT ELECTRIQUE

Branchez la fiche sur une prise de courant adaptée à la tension spécifiée.

Assurez-vous que le câble d'alimentation et les rallonges ne soient pas endommagés par écrasement, traction, piétinement ou toute autre cause similaire. Protégez les câbles contre la chaleur, l'huile et les arêtes vives.

Le câble d'alimentation et les rallonges doivent être contrôlés régulièrement afin de détecter tout dommage éventuel, tel que des fissures ou une détérioration due au vieillissement. En cas de dommage constaté, le câble doit être remplacé avant toute utilisation.

Ne raccordez pas la machine à une prise de courant dépourvue de mise à la terre.

Ne jamais aspirer les matériaux suivants :

- Ne pas aspirer de matériaux inflammables, incandescents ou en combustion.
- Certains matériaux peuvent produire des vapeurs ou des mélanges explosifs lors de l'aspiration.

- Ne pas aspirer d'explosifs, de gaz de combustion, de liquides ni de particules de déchets (en particulier des particules réactives).
- Particules de métaux réactifs (tels que l'aluminium, le magnésium, le zinc) en combinaison avec des détergents hautement réactifs ou des acides.
- Acides et alcalis forts non dilués.
- Solvants organiques (tels que le pétrole, les diluants pour peinture, l'acétone, l'huile bouillante).

Par ailleurs, ces substances peuvent provoquer la corrosion des matériaux de l'appareil.

UTILISATION

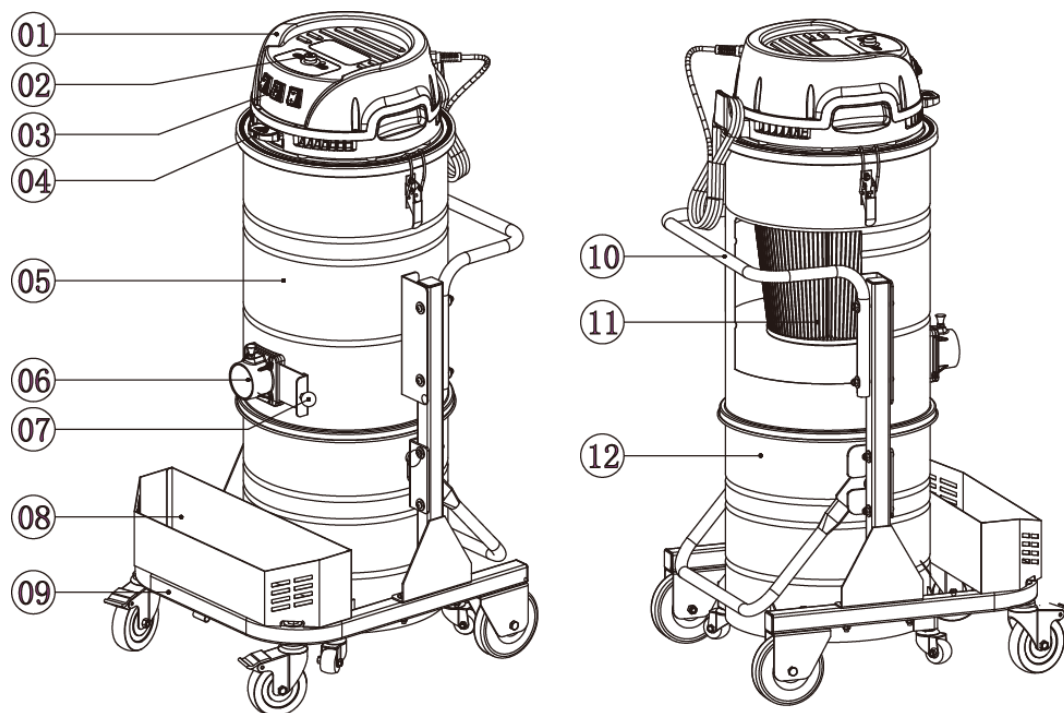
- L'utilisateur doit employer l'équipement de manière appropriée, en tenant compte des conditions du lieu de travail et en prêtant une attention particulière à la présence de tiers, notamment des enfants, pendant l'utilisation.
- Ne jamais laisser l'appareil sans surveillance lorsqu'il est en fonctionnement ou lorsque le câble d'alimentation est raccordé au secteur.
- Il est recommandé de porter des gants de protection appropriés lors de l'utilisation de l'appareil.
- L'appareil doit être utilisé uniquement par des personnes ayant reçu une formation à son utilisation, ou disposant de l'expérience et des connaissances nécessaires, et dûment autorisées à le manipuler.
- Cette machine n'est pas destinée à être utilisée par des personnes dont les capacités physiques, sensorielles ou mentales sont réduites, ou manquant d'expérience ou de connaissances.
- Empêcher les enfants de jouer avec l'appareil.
- Lors du transport, l'appareil doit être correctement immobilisé afin d'éviter tout déplacement ou dommage.

ENTRETIEN

- Éteignez l'appareil et, pour les appareils raccordés à une prise de courant, débranchez le câble d'alimentation avant tout nettoyage ou toute opération de maintenance sur la machine. Éteignez également l'appareil lors du passage à une autre fonction.

-Les opérations de maintenance doivent être effectuées uniquement par du personnel technique qualifié, familiarisé avec les réglementations de sécurité en vigueur.

SCHÉMA ET PIÈCES DE L'ASPIRATEUR :



1. Tête de moteur
2. Voyant lumineux de mise sous tension
3. Interrupteurs indépendants marche/arrêt du moteur
4. Levier (pour le nettoyage du filtre à jet d'air pulsé))
5. Filtre de cuve
6. Raccord d'aspiration des poussières D70
7. Déflecteur d'entrée
8. Compartiment des accessoires
9. Châssis de support
10. Poignée de poussée
11. Filtre
12. Cuve de collecte des déchets

ALLUMAGE

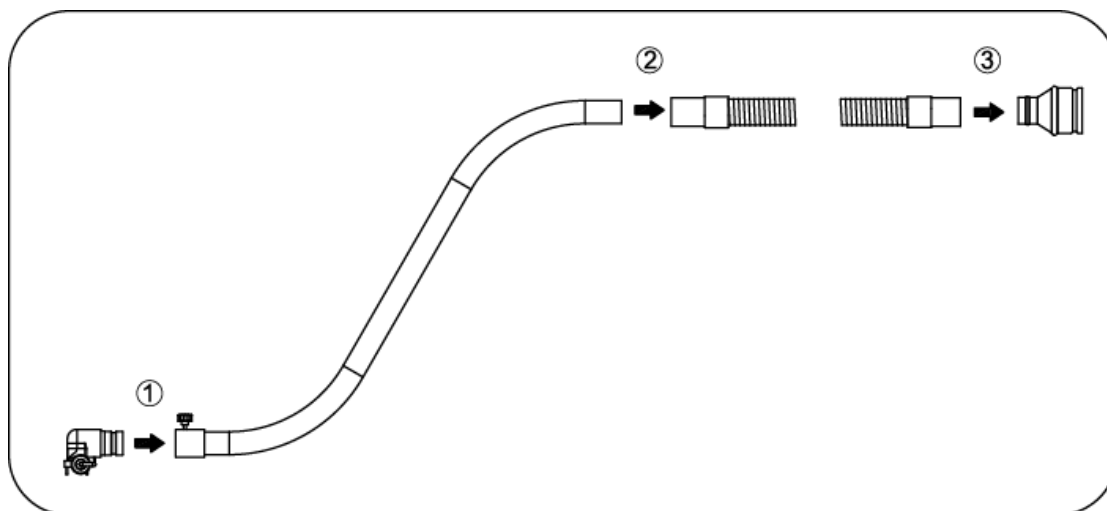
Placez l'appareil en position de sécurité ; si nécessaire, bloquez les freins des roues.

- **Avant d'assembler le kit d'outil de sol ou tout autre accessoire optionnel, veuillez vérifier qu'ils sont en bon état.**

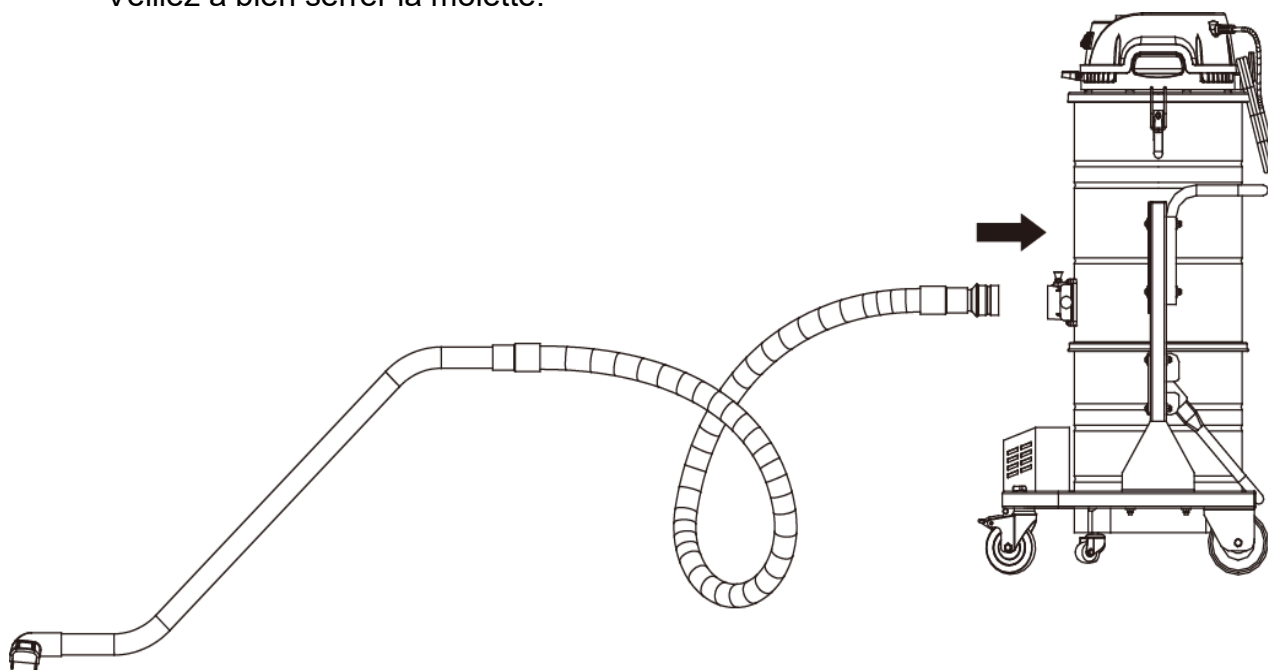
1. Raccordez la brosse de sol au tube S.

Raccordez le flexible au tube S à l'aide du manchon du flexible.

Raccordez le flexible avec l'adaptateur au tube C.



2. Enfin, le kit d'outils de sol doit être fixé au raccord d'aspiration des déchets de l'appareil. Veuillez à bien serrer la molette.



Sima propose une gamme complète d'outils pour sols et d'autres accessoires adaptés à des applications spécifiques. Veuillez contacter notre service clientèle pour obtenir davantage d'informations.

FONCTIONNEMENT

Branchez le câble d'alimentation sur la prise secteur. Veillez à vérifier que la tension est correcte et que la prise est reliée à la terre.

Trois interrupteurs marche/arrêt commandent le moteur ; ce type d'interrupteur est équipé d'un voyant lumineux. Lorsque le voyant est allumé, le moteur correspondant est en fonctionnement. Lorsque le voyant est éteint, le moteur correspondant est arrêté.

Selon la puissance d'aspiration souhaitée, vous pouvez choisir d'allumer un seul interrupteur ou les trois interrupteurs afin d'augmenter la puissance d'aspiration. Ces trois interrupteurs marche/arrêt fonctionnent indépendamment les uns des autres.

Un vacuomètre est situé sur le côté de la tête du moteur ; il indique la dépression à l'intérieur de l'appareil. Si la pression négative ou la basse pression descend en dessous de -100 mbar, cela signifie que le filtre est obstrué ; vous devez arrêter la machine et nettoyer le filtre ou le remplacer par un neuf.

***Voir la rubrique « ARRÊT » pour éteindre la machine et la débrancher de la prise secteur.
Voir la rubrique « NETTOYAGE DU FILTRE » ou « REMPLACEMENT DU FILTRE » afin d'améliorer les performances du filtre.***

ARRÊT

Pour arrêter l'appareil, veillez à éteindre les trois interrupteurs. Débranchez ensuite la fiche de la prise secteur.

Déconnectez les accessoires et rangez-les dans le compartiment prévu à cet effet. Si nécessaire, nettoyez les accessoires à l'eau et laissez-les sécher.

NETTOYAGE, ENTRETIEN ET STOCKAGE

Videz et nettoyez les éléments de l'aspirateur après chaque utilisation et chaque fois que nécessaire.

- Aucune assistance extérieure n'est requise pour effectuer l'entretien et le nettoyage de base. La surface de l'appareil ainsi que l'intérieur du réservoir doivent être nettoyés régulièrement à l'aide d'un chiffon humide.
- Ne nettoyez pas l'appareil avec un tuyau d'eau ni avec un jet d'eau à haute pression (risque de court-circuit ou d'autres dommages). Ne plongez pas la tête du moteur dans l'eau pour la nettoyer.
- Videz le réservoir à poussière (voir le chapitre « Vidage du réservoir à poussière »).
- Aspirez et nettoyez l'appareil, à l'intérieur comme à l'extérieur, à l'aide d'un chiffon humide.
- Cet appareil doit être stocké uniquement dans un endroit sec, hors de portée des personnes non autorisées.

VIDANGE DU RÉSERVOIR DE COLLECTE DE POUSSIÈRE

Afin d'éviter un remplissage excessif du réservoir de collecte de poussière, celui-ci doit être contrôlé régulièrement en fonction du type et du volume des matériaux aspirés.

Éteignez l'appareil et assurez-vous qu'il est immobilisé à l'aide des freins de stationnement des roues.

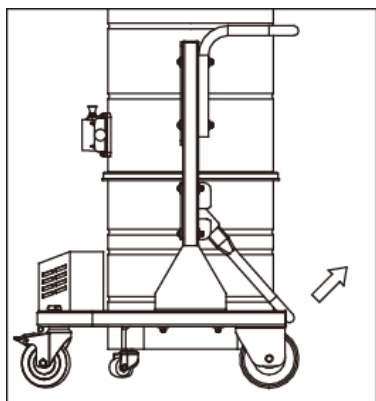


Fig.1

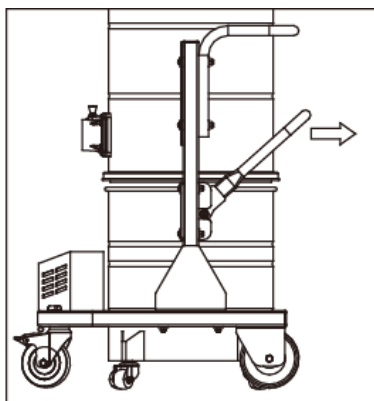


Fig.2

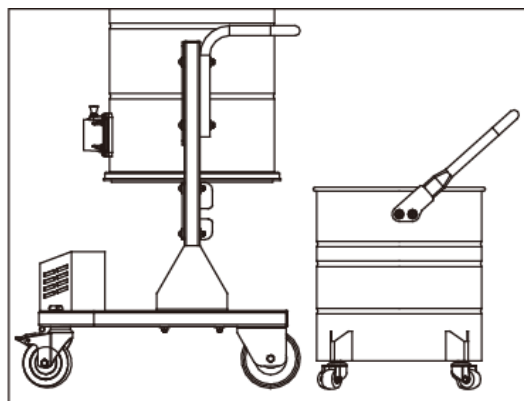


Fig.3

Soulevez la poignée du réservoir de collecte de poussière (voir figure 1). Le réservoir s'abaissera et les petites roues situées en dessous toucheront le sol. Retirez le réservoir à poussière de l'appareil. Videz le réservoir à poussière puis remettez-le en place en suivant la procédure inverse, en veillant à le verrouiller correctement (voir les schémas ci-dessous), à l'aide du levier prévu à cet effet (voir figures 2 et 3).

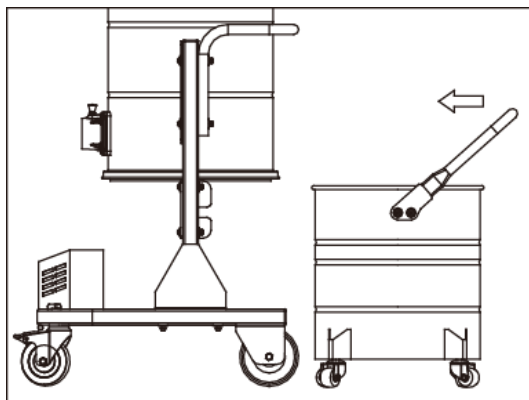


Fig.4

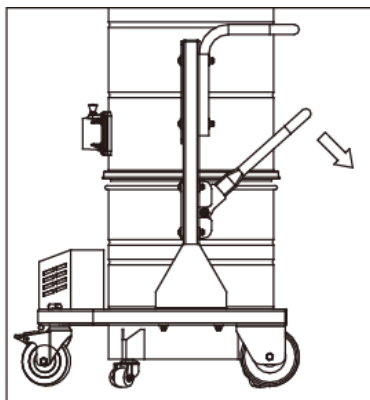


Fig.5

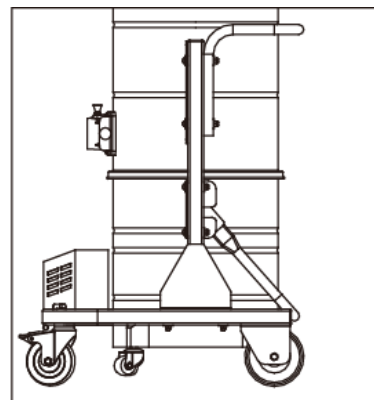


Fig.6

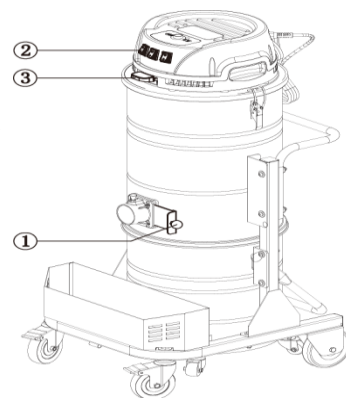
TRANSPORT

Relâchez les freins de stationnement et poussez l'appareil à l'aide de la poignée de poussée.

Lors du transport de l'appareil dans des véhicules, fixez-le correctement afin d'éviter tout déplacement.

NETTOYAGE DU FILTRE

1. Poussez le couvercle vers la gauche afin de recouvrir l'entrée.
2. Mettez la machine en marche et attendez 3 secondes pour qu'elle crée le vide.
3. Appuyez rapidement sur le bouton et attendez 3 secondes.
4. Répétez cette procédure cinq fois.
5. Arrêtez le moteur et attendez son arrêt complet ; ensuite, dégagez l'entrée.



Attendez que la poussière se dépose avant de redémarrer l'appareil. Si ce nettoyage n'améliore pas le fonctionnement, vous pouvez retirer le filtre et le laver ou le remplacer (voir la rubrique « **REPLACEMENT DU FILTRE** »).

- **Lors du remplacement du filtre, de la poussière peut se disperser et être nocive pour la santé. Il est indispensable d'utiliser un équipement de protection individuelle approprié, tel que des lunettes de protection, des gants de protection et un masque.**
- **Avant de remplacer le filtre, éteignez la machine et débranchez-la.**

REPLACEMENT DU FILTRE

Desserrez les trois crochets de fixation qui maintiennent la tête du moteur et retirez le couvercle.

Soulevez avec précaution l'ensemble des filtres. Insérez une nouvelle cartouche filtrante en suivant la procédure inverse.

PROBLEMES ET SOLUTIONS

Problème	Cause	Procédure
<i>Le moteur ne démarre pas</i>	<i>Absence de tension électrique</i>	<i>Vérifiez la prise de courant et le fusible de l'alimentation</i>
		<i>Vérifiez le câble d'alimentation</i>
<i>Le moteur fonctionne mais il n'y a pas d'aspiration</i>	<i>Tuyau non connecté</i>	<i>Connectez le tuyau</i>
	<i>Tuyau bouché</i>	<i>Nettoyez le tuyau</i>
<i>La puissance d'aspiration diminue progressivement</i>	<i>Le filtre, la buse, le tuyau d'aspiration ou le tube peuvent être obstrués</i>	<i>Vérifiez et nettoyez les accessoires : remplacez le filtre si nécessaire</i>
<i>De la poussière s'échappe pendant l'aspiration</i>	<i>Filtre défectueux</i>	<i>Vérifiez que le filtre est correctement installé : remplacez-le si nécessaire</i>
<i>Le vacuomètre indique une pression d'aspiration négative inférieure à -100 mbar</i>	<i>Filtre obstrué</i>	<i>Éteignez l'appareil, nettoyez le filtre ou installez-en un nouveau</i>
<i>Bruit anormal</i>		<i>Contactez le service technique</i>

Si les problèmes ne peuvent pas être résolus, l'appareil doit être contrôlé par un technicien qualifié.

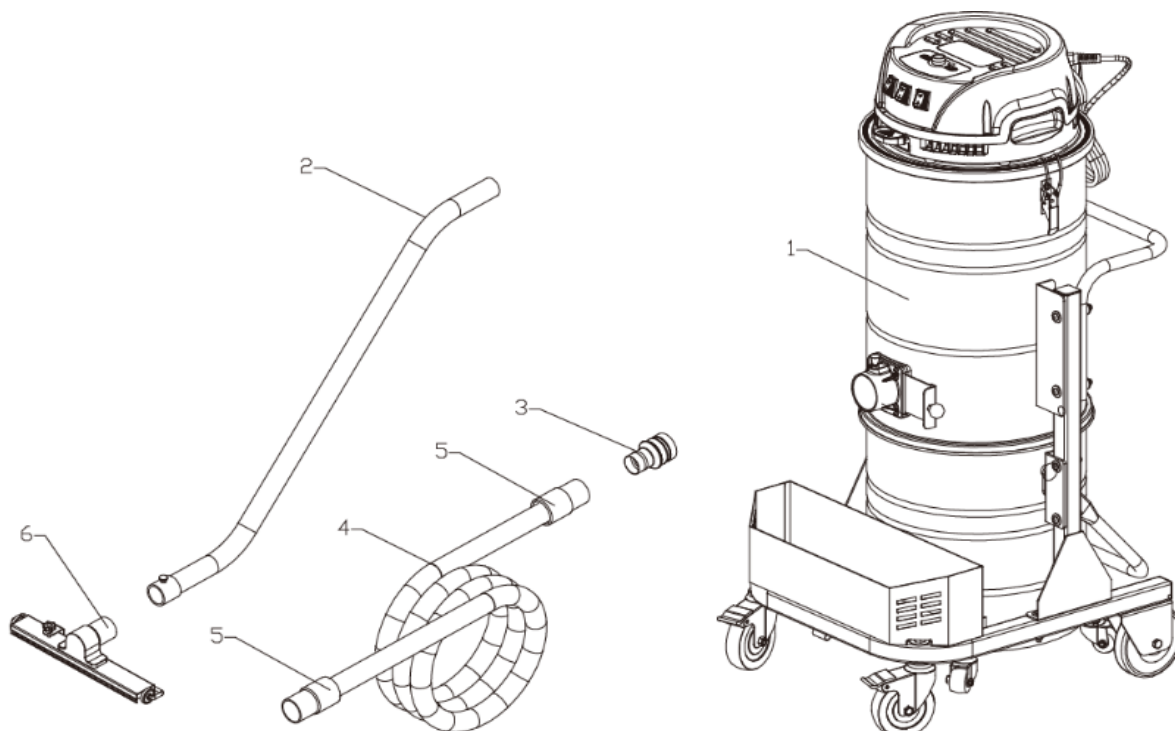
ACCESSOIRES ET PIÈCES DE RECHANGE

- Utilisez uniquement des accessoires et des pièces de rechange d'origine du fabricant. L'utilisation exclusive de pièces et accessoires d'origine garantit un fonctionnement sûr et sans problème de l'appareil.
- À la fin du mode d'emploi, vous trouverez des vues éclatées des principaux composants de l'appareil. Ces schémas vous permettront d'identifier les pièces de rechange nécessaires.
- Pour plus d'informations concernant les pièces de rechange, veuillez contacter votre service technique

DONNÉES TECHNIQUES

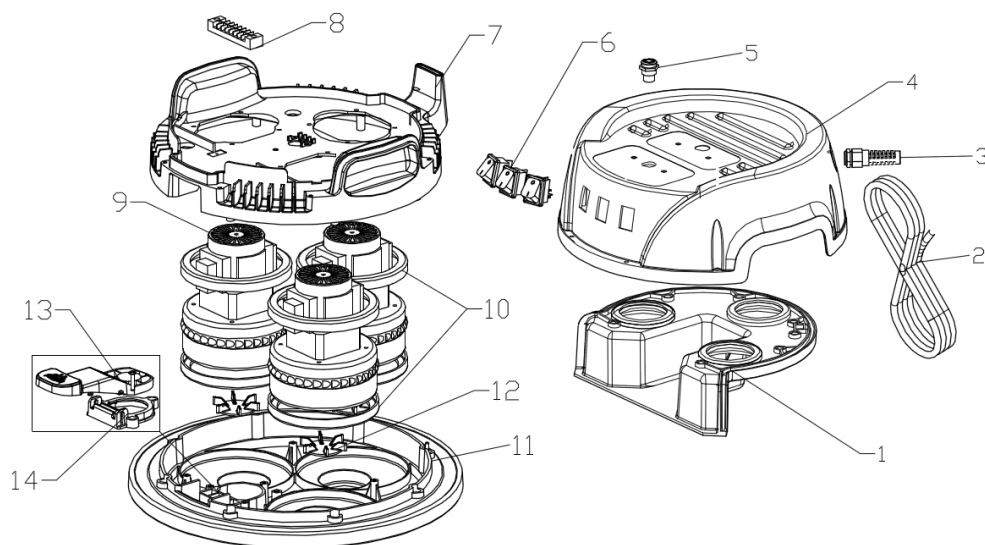
Modèle	VC3600	VC3600-110V
Tension	240V 50/60HZ	110V 50/60HZ
Puissance	3.6KW	2.4KW
Filtre nettoyage	Filtre jet-pulse de nettoyage	
Type de filtre	HEPA, polyester enduit de PTFE « TORAY »	
Surface filtrante	30,000 CM2	
Capacité de filtration	0.3um, min. 99.7%	
Protection	IP54	
Capacité du réservoir	60L	
Encombrement	610*670*1325mm/ 24"X26.4"X52.2"	
Poids (kg)	55kg / 125 lbs	

Pièces de rechange VC3600 110V/240V



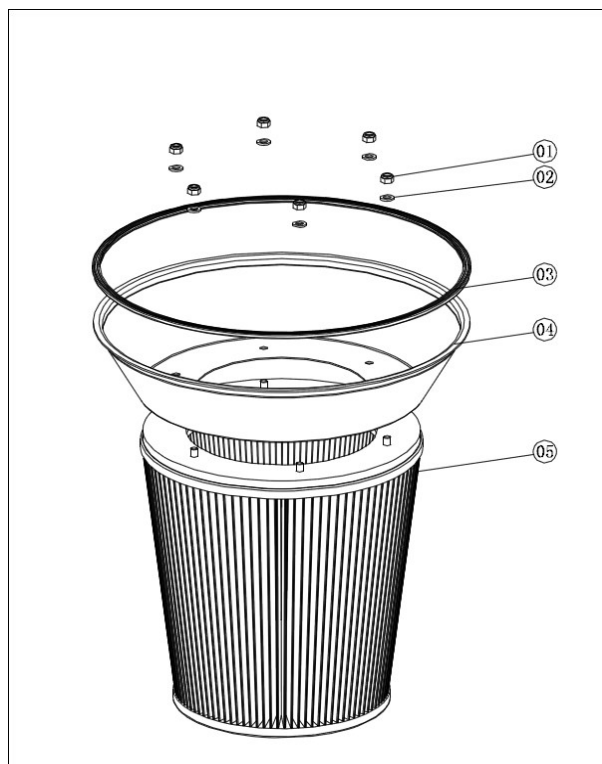
S/N	P/N	Description	Quantité	unitaire
1		VC3600 Aspirateur industriel	1	PCE
2	S8046	D50 S tige	1	PCE
3	C2031	D70/50 adaptateur	1	PCE
4	S8007	D50 EVA tuyau	3	METRE
5	S8006	D50 manchon de tuyau	2	PCE
6	S8045	D50 brosse de sol	1	PCE

VUE ECLATEE DES PIECES DÉTACHÉES DE LA TETE MOTEUR



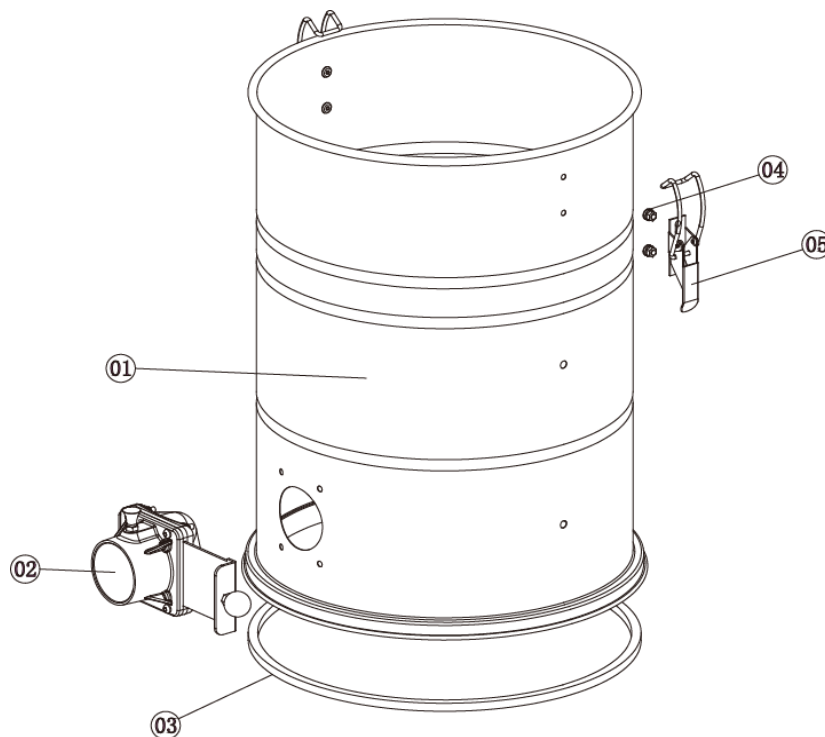
S/N	P/N	Description	Quantité	Dimension	Note
1	C3002	Plaque de guidage	1		
2	S2005	Câble électrique avec prise	1	3x1.5/8 mètres de longueur - Prise RVV-10A	240 V
	S2006	Câble électrique avec prise	1	3x2/8 mètres de longueur - Prise RVV-10A	110 V
3	S0006	Connecteur	1		
4	C3001	Capot du moteur	1		
5	S1002	Voyant lumineux	1		
6	S1001	Interrupteurs	3		
7	C3003	Plaque de fixation supérieure	1		
8	S1009	Bornier de connexion	1		
9	S1034	Moteur monophasé	3	240 V 1000 W	
	S1037	Moteur monophasé	3	120 V 800 W	
10	C3007	Anneau antivibratoire	6		
11	C3004	Plaque de fixation inférieure	1		
12	C3012	Plaque d'appui	3		
13	C3009	Levier (pour nettoyage du filtre par impulsions d'air)	1		
14	C3010	Support du levier	1		

PIÈCES DE RECHANGE DU FILTRE



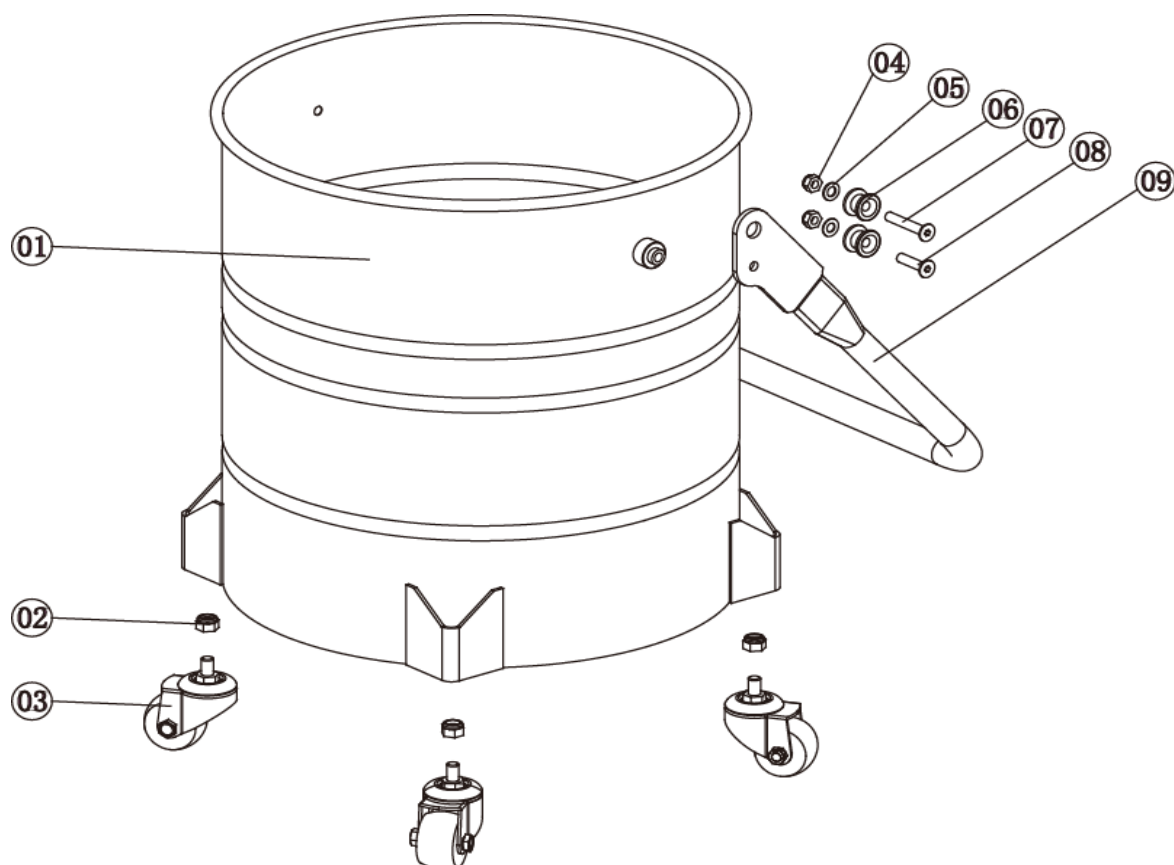
S/N	P/N	Description	Quantité	Dimension	Note
1	S0014	Ecrou	6	M8	
2	S0043	Rondelle	6	M8	
3	C2062	Plaque du filtre	1		
4	C3018	Joint torique 420	1		
5	S8024	Filtre 325-330	1		

PIÈCES DÉTACHÉES DU RESERVOIR DU FILTRE



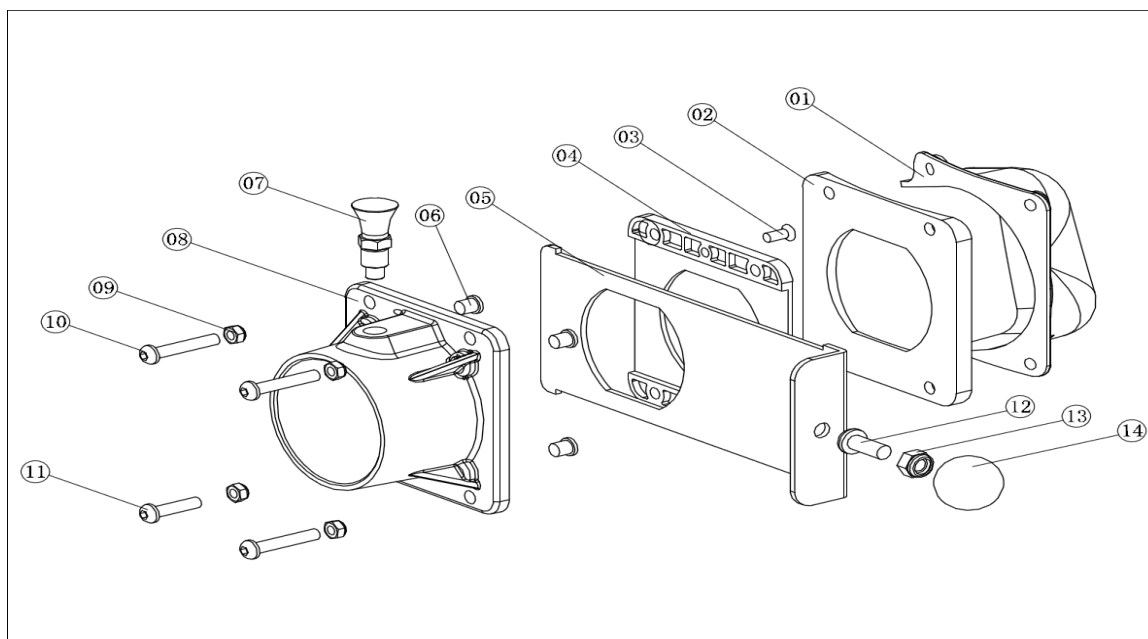
S/N	P/N	Description	Quantité	Dimension
1	C2035	Réservoir 4260	1	
2	B0008	Bouche d'entrée D70	1	
3	S9021	Joint autocollant en mousse EPDM	1.35	18*12
4	S0010	Vis	4	M6*12
	S0011	Ecrou	4	M6
5	S0059	Support	2	

PIECES DE RECHANGE DU RESERVOIR A POUSSIERE



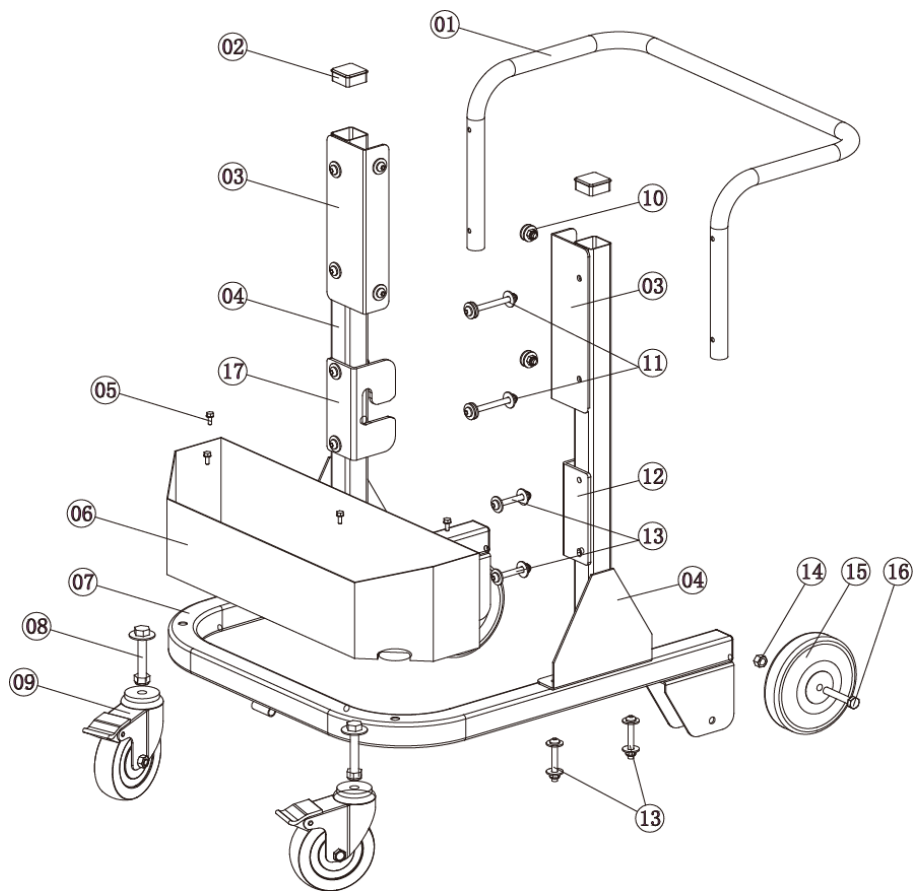
S/N	P/N	Description	Quantité	Dimension
1	C2036	Réservoir de récupération de poussière 4244	1	
2	S0015	Ecrou	4	M10
3	S9005	Roulette pivotante universelle de 2"	4	
4	S0014	Ecrou	4	M8
5	S0044	Rondelle plate	4	M8
6	C2014	Joint plat	4	
7	S0038	Ecrou hexagonal	2	M8*50
8	S0037	Ecrou hexagonal	2	M8*35
9	C2007	Poignée	1	

PIÈCES DE RECHANGE DE LA PRISE D'ENTREE



N°	P/N	Description	Quantité	Dimension	Note
1	C3022	Aspiration interne D70	1		
2	C3023	Joint d'entrée D70	1		
3	S0075	Vis cruciforme Phillips	2	M5×10	
4	C3019	Guide coulissant	1		
5	C2043	Défecteur	1		
6	S0076	Contact en cuivre	4		
7	C2022	Positionneur rétractable	1		
8	C3021	Aspiración externa D70	1		
9	S0013	Ecrou	4	M6	
10	S0013	Positionneur rétractable	3	M6×35	
11	S0022	Vis	1	M6×20	
12	S0024	Vis	1	M8×20	
13	S0014	Ecrou	1	M8	
14	S0077	Bouton sphérique	1	M8×30	

PIECES DE RECHANGE DU BÂTI



N°	P/N	Description	Quantité	Dimension	Note
1	C2082	Suppret complet du chariot T3	1		
2	S9019	Embout pour tube carré 40	4		
3	C2100	Colonne de support droite T3	1		
4	S0093	Loquet de sécurité	1		
5	S0095	Vérin à gaz	2		
6	C2096	Support continu du sac T3	1		
7	S0015	Ecrou	2	M10	
8	S9009	Roue arrière de 6"	2		

9	S0032	Vis	2	M10×60	
10	C2088	Plaque de base T3	1		
11	S9008	Roulette pivotante universelle de 5"	2		
12	S0034	Vis	2	M12×75	
13	C2083	Boîte de rangement pour colliers de serrage en nylon	1		
14	C2099	Colonne de support droite T3	1		
15	C2103	Plaque fixe de roue de levage- 1	2		
16	S0096	Positionneur rétractable	1	M16-10	
17	S0027	Vis	8	M8×65	
18	C2104	Plaque fixe de roue de levage - 2	2		
19	C2089	Roues de levage	8		