



# simasa

- ⓔ MANUAL DE INSTRUCCIONES ORIGINAL
- ⓖ ORIGINAL USER GUIDE
- ⓕ MANUEL ORIGINAL D'UTILISATION
- ⓖ MANUAL DE INSTRUÇÕES ORIGINAL
- ⓓ URSPRÜNGLICHES GEBRAUCHSANWEISUNG
- ⓐ ORYGINALNA INSTRUKCJA OBSŁUGI
- ⓔ دليل المستعمل الأصلي
- ⓓ MANUALE D'ISTRUZIONI ORIGINALI
- ⓓ Инструкция по эксплуатации (завода изготовителя)

## VC3600



C/ Albuñol, par.250  
Pol. Ind. Juncaril,  
18220 ALBOLOTE (Granada) ESPAÑA  
Telf: (+34)958 490 410  
Fax: (+34) 958 466 645  
info@simasa.com  
www.simasa.com

## INTRODUCCIÓN

Gracias por adquirir la Aspiradora Industrial Sima VC3600, un producto de alta calidad desarrollado con la tecnología más avanzada. Esperamos que sea de su satisfacción.



### **IMPORTANTE!**

- 1. Estas instrucciones son solo para la aspiradora industrial VC3600.**
- 2. Por favor preste especial atención a las instrucciones de seguridad.**
- 3. Lea el manual completo antes del primer uso.**
- 4. Todas las partes y accesorios usados para este dispositivo deben ser originales de Sima.**
- 5. Compruebe antes y después del uso si todos los interruptores están en la posición de OFF.**



El embalaje del producto es reciclable. Por favor, no deseche el material de embalaje en la basura común; deposítelo en el contenedor de reciclaje correspondiente.



Los equipos en desuso contienen materiales recuperables y deben ser gestionados mediante procesos de reciclaje. Además, pueden incluir baterías, aceites u otras sustancias que no deben ser liberadas al medio ambiente.

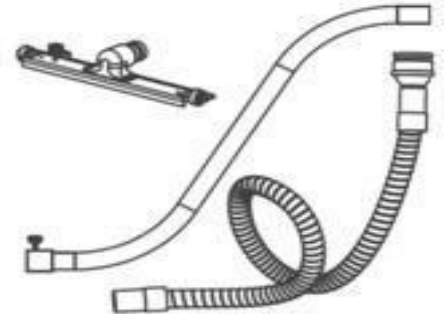
Deposite sus dispositivos antiguos en un punto de recogida autorizado

## Desembalaje

Desembale el dispositivo. Deseche los materiales del embalaje acorde a la legislación local. Verifique que todos los accesorios estén incluidos (consulte la figura de la derecha)

- \* Adaptador de entrada
- \* Manguera con manguito en ambos extremos
- \* Tubo S de aluminio
- \* Cepillo de suelo

Si falta alguno de los componentes mencionados, póngase en contacto con su distribuidor local.



## Instrucciones de seguridad para su uso

Por favor, lea y siga las instrucciones de seguridad antes de poner en funcionamiento el dispositivo

**Guarde estas instrucciones de uso para una referencia futura.**

- Por favor lea las instrucciones de funcionamiento antes de usar el dispositivo, y preste especial atención al seguimiento de sus instrucciones de seguridad.
- Además de las indicaciones contenidas en este documento, deberán respetarse las disposiciones generales de seguridad y la normativa de prevención de accidentes vigente.
- Compruebe que el cable de alimentación y el enchufe no estén dañados antes de su uso. Si el cable de alimentación está dañado, debe ser sustituido inmediatamente por el servicio técnico autorizado o por un electricista cualificado para evitar posibles riesgos
- No toque el enchufe con las manos mojadas.

## CONEXIÓN ELÉCTRICA

- **Conecte el enchufe a una toma de corriente con el voltaje adecuado.**
- Asegúrese de que el cable de alimentación y los cables de extensión no estén dañados por pisarlos, aplastarlos, arrastrarlos o por causas similares. Proteja los cables del calor, el aceite y los bordes afilados.
- El cable de alimentación y los cables de extensión deben revisarse periódicamente para detectar posibles daños, como roturas o deterioro por envejecimiento. Si se detecta algún daño, el cable debe sustituirse antes de su uso.
- No conecte la máquina a una toma de corriente sin toma de tierra.

## Nunca aspire los siguientes materiales:

- No aspire materiales inflamables, incandescentes o en combustión.
- ¡ Algunos materiales pueden generar vapores o mezclas explosivas al ser aspirados!
- explosivos, gases de combustión, líquidos ni partículas de residuos (especialmente partículas reactivas).

- Partículas de metales reactivos (como aluminio, magnesio, zinc) en combinación con detergentes altamente reactivos o ácidos.
- Ácidos y alcalinos fuertes sin diluir.
- Solventes orgánicos (como petróleo, diluyentes de pintura, acetona, aceite hirviendo).

Además, estas sustancias pueden causar la corrosión de los materiales del producto.

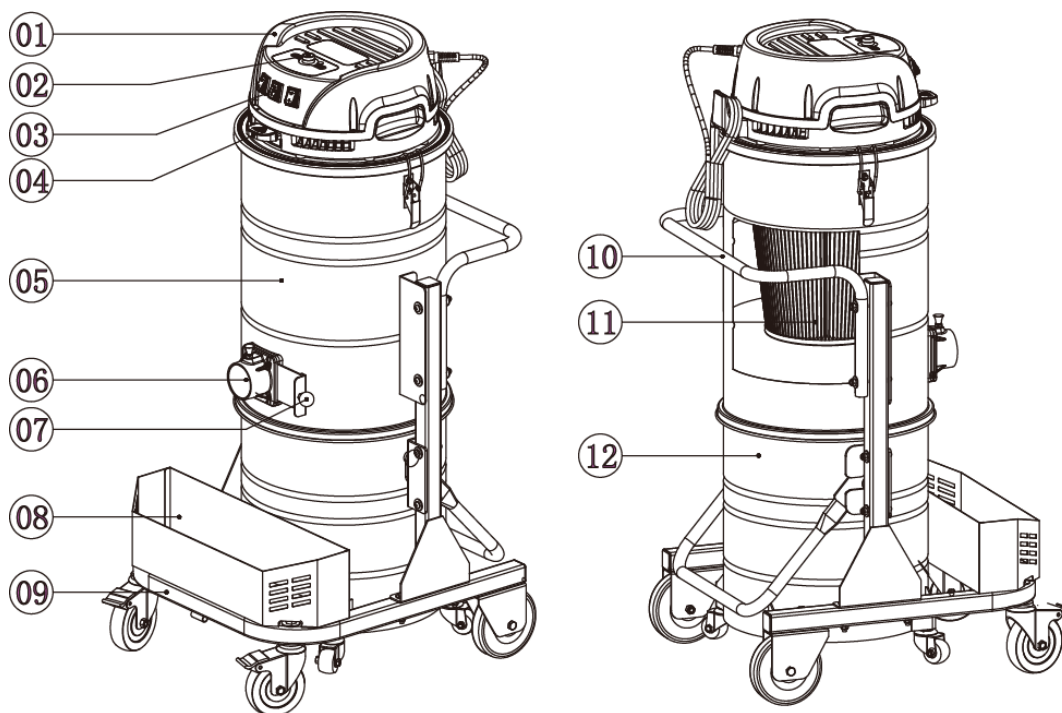
## **UTILIZACIÓN**

- El usuario debe utilizar el equipo de forma adecuada, teniendo en cuenta las condiciones del entorno de trabajo y prestando especial atención a la presencia de terceras personas, en particular menores, durante su uso.
- No deje nunca el dispositivo desatendido mientras esté en funcionamiento o mientras el cable de alimentación esté conectado a la red eléctrica.
- Se recomienda el uso de guantes apropiados mientras se trabaja con el dispositivo.
- El dispositivo solo debe ser utilizado por personas que hayan recibido instrucciones sobre su uso, o que dispongan de la experiencia y conocimientos necesarios, y que estén autorizadas para manejarlo.
- Esta máquina no está diseñada para ser utilizada por personas con capacidades físicas, sensoriales o mentales reducidas, o con falta de experiencia o conocimientos.
- Evite que los niños jueguen con el equipo.
- Durante el transporte, el dispositivo debe inmovilizarse adecuadamente para evitar desplazamientos o daños.

## **MANTENIMIENTO**

- Apague el dispositivo y, en el caso de dispositivos conectados a la toma de corriente, desconecte el cable de alimentación antes de limpiar o realizar cualquier tarea de mantenimiento en la máquina. Apague el dispositivo al cambiar a una función diferente.
- El mantenimiento debe ser realizado únicamente por personal técnico cualificado familiarizado con las normativas de seguridad aplicables.

## DIAGRAMA Y PARTES DE LA ASPIRADORA:



1. Cabeza de motor
2. Indicador luminoso de encendido
3. Interruptores independientes de encendido/apagado del motor
4. Palanca (para la limpieza del filtro de pulsos de chorro)
5. Filtro de tanque
6. Conexión de aspiración de polvo D70
7. Deflector de entrada
8. Compartimento de accesorios
9. Marco de soporte
10. Mango de empuje
11. Filtro
12. Depósito de recogida de residuos

## ENCENDIDO

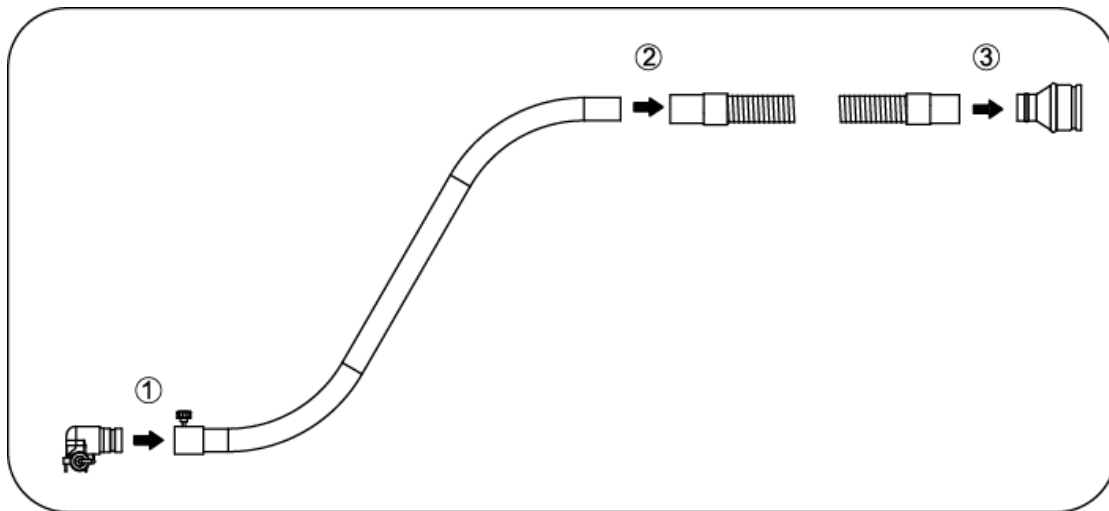
Coloque el dispositivo en la posición de seguridad, si es necesario, bloqueando los frenos de las ruedas.

- **Antes de ensamblar el set de herramienta de suelo u otro accesorio opcional, por favor recuerde revisar si están en buenas condiciones.**

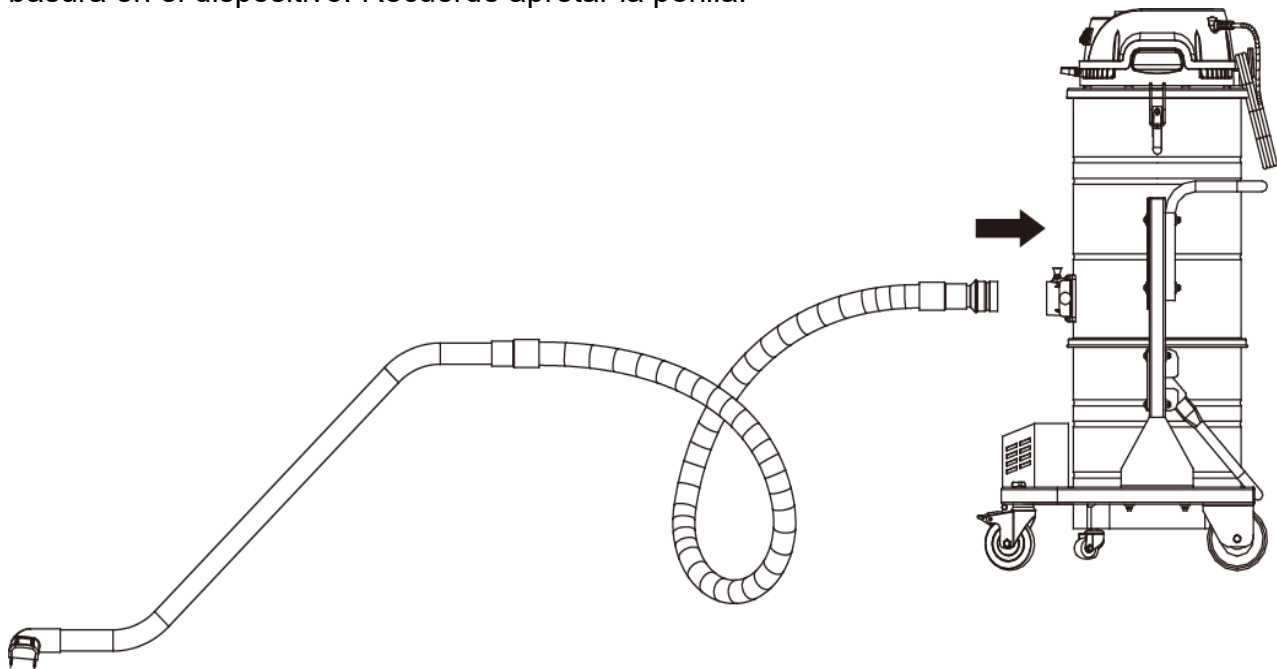
1 .Conectar el cepillo de suelo con la tubo S.

Conecte la manguera a la tubo S mediante el manguito de la manguera.

Conecte la manguera con el adaptador a través de tubo-c.



2. Finalmente, el set de herramientas de suelo debe de ser sujetado al conector de succión de basura en el dispositivo. Recuerde apretar la perilla.



Sima dispone de una completa gama de herramientas para suelos y otros accesorios para su aplicación específica. Póngase en contacto con nuestro servicio de atención al cliente para obtener más información.

## **FUNCIONAMIENTO**

Inserte el cable de alimentación en la toma de corriente principal. Recuerde revisar si el voltaje es correcto, y que la toma de corriente esté conectada a una toma de tierra.

Hay tres interruptores de encendido/apagado para el motor, y este tipo de interruptores incluyen un indicador. Si el indicador está encendido, el motor correspondiente está encendido. Si el indicador está apagado, el motor correspondiente está apagado.

Dependiendo de la potencia de succión que quiera, puede elegir solo encender un interruptor, o encender los tres interruptores si quiere incrementar la potencia de succión. Estos tres interruptores de encendido/apagado pueden operar de forma independiente.

Hay un medidor de succión en el lado del cabezal del motor; esto indica la succión que hay bajo presión en el dispositivo. Si la presión negativa o la baja presión desciende por debajo de -100 mbar, significa que el filtro está bloqueado; debe detener la máquina y limpiar el filtro o sustituirlo por uno nuevo.

- **Ver capítulo “APAGADO” para apagar la máquina y separarla de la toma de corriente.**
- **Ver capítulo “LIMPIEZA DEL FILTRO” o “REEMPLAZO DEL FILTRO” para aumentar el rendimiento del filtro.**

## **APAGADO**

Recuerde que si quiere parar el dispositivo, debe apagar los tres interruptores. Luego desconecte el enchufe de la toma de corriente.

Desconectar los accesorios y guardarlos en el compartimento de accesorios. Si es necesario, limpie los accesorios con agua y déjelos secar.

## **LIMPIEZA, MANTENIMIENTO Y ALMACENAMIENTO**

Vacíe y limpie los elementos de la aspiradora después de cada uso y cuando sea necesario.

- No se requiere ayuda externa para realizar el mantenimiento y la limpieza básicos. La superficie del dispositivo y el interior del depósito deben limpiarse regularmente con un paño húmedo.
- No limpie el dispositivo con una manguera de agua ni con un chorro de agua a alta presión (riesgo de cortocircuitos u otros daños). No sumerja el cabezal del motor en agua para limpiarlo.
- Vacíe el depósito de polvo (consulte el capítulo «Vaciado del depósito de polvo»).
- aspire y limpie el dispositivo por dentro y por fuera con un paño húmedo.
- Este dispositivo debe almacenarse únicamente en un lugar seco, fuera del alcance de personas no autorizadas.

## **VACIADO DEL DEPÓSITO DE RECOGIDA DE POLVO**

Para evitar que el depósito de recogida de polvo se llene en exceso, es necesario revisarlo periódicamente en función del tipo y el volumen del material aspirado.

Apague el dispositivo y asegúrese de que lo hace usando los frenos de estacionamiento en las ruedas.

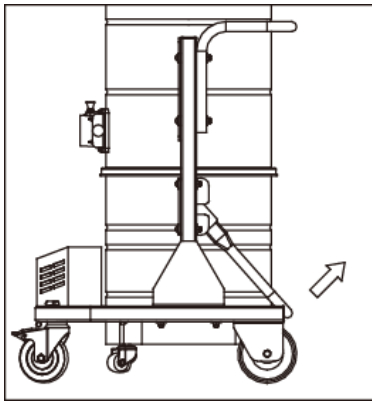


Fig.1

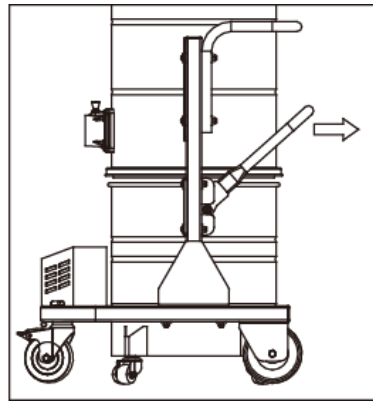


Fig.2

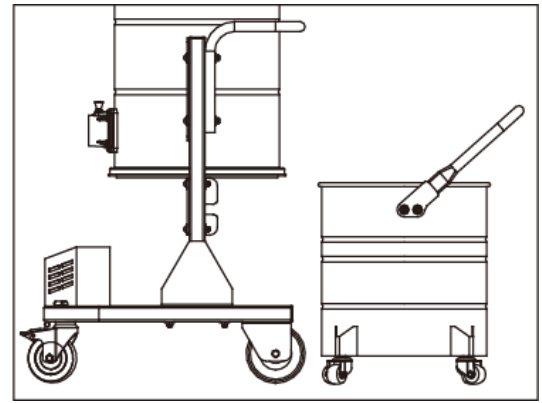


Fig.3

Levante la manija del depósito de recogida de polvo (vea la figura 1). El depósito bajará y las pequeñas ruedas que se encuentran debajo tocarán el suelo. Extraiga el depósito de polvo del dispositivo. Vacíe el depósito de polvo y vuelva a colocarlo en su sitio siguiendo la secuencia inversa, asegurándose de nuevo (véanse los diagramas a continuación). usando la palanca habilitada para tal fin (vea las figuras 2 y 3).

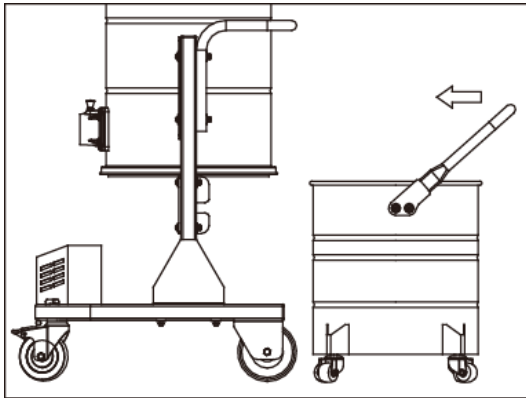


Fig.4

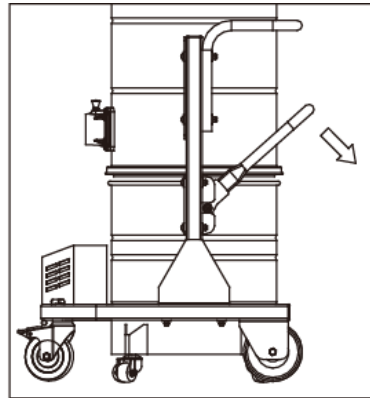


Fig.5

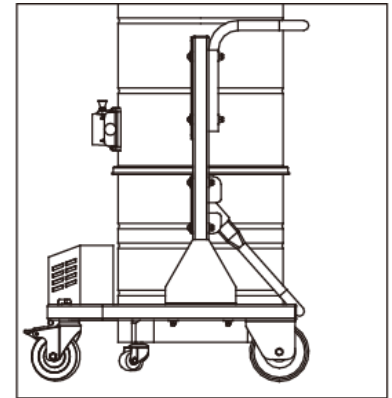


Fig.6

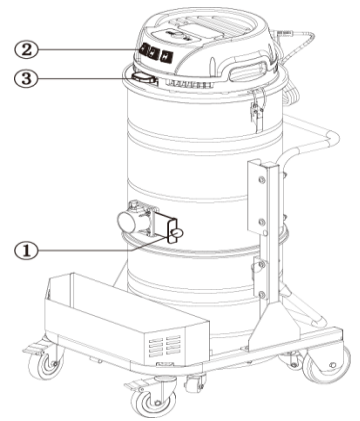
## TRANSPORTE

Libere los frenos de estacionamiento y empuje el dispositivo con la asa de empuje

Cuando transporte el dispositivo en vehículos, asegure el dispositivo para evitar su desplazamiento,

## LIMPIEZA DEL FILTRO

1. Empuje la tapa hacia la izquierda y cubra la entrada.
2. Encienda la máquina y espere 3 segundos para que genere vacío.
3. Presione rápidamente el botón y espere 3 segundos.
4. Repita el procedimiento cinco veces.
5. Apague el motor y espere a que se detenga por completo; luego, destape la entrada.



Espera a que el polvo se asiente antes de reiniciar el dispositivo. Si esta limpieza no mejora el funcionamiento, puede retirar el filtro y lavarlo o sustituirlo (consulte el capítulo **“REEMPLAZO DEL FILTRO”**).

- **Al cambiar el filtro, se puede dispersar polvo, lo cual puede ser perjudicial para la salud. Es imprescindible utilizar el equipo de protección personal adecuado, como gafas protectoras, guantes protectores y mascarilla.**
- **Antes de reemplazar el filtro, apague la máquina y desenchúfela.**

## REEMPLAZO DE FILTRO

Afloje los tres ganchos de sujeción que fijan el cabezal del motor y retire esta cubierta. Levante con cuidado el paquete de filtros. Inserte un nuevo cartucho del filtro siguiendo el procedimiento inverso.

## SOLUCIÓN DE PROBLEMAS

Problema	Causa	Procedimiento
<i>Motor no arranca</i>	<i>No hay tensión eléctrica</i>	<i>Revise la toma de corriente y el fusible de la fuente de alimentación</i>
		<i>Compruebe el cable de alimentación</i>
<i>Motor funciona pero no hay succión</i>	<i>Manguera no conectada</i>	<i>Conecte la manguera</i>
	<i>Manguera bloqueada</i>	<i>Limpie la manguera</i>
<i>La capacidad de succión disminuye lentamente</i>	<i>El filtro, la boquilla, la manguera de succión o el tubo pueden estar obstruidos</i>	<i>Revise y limpie los accesorios: sustituya el filtro si es necesario</i>
<i>Sale polvo durante la succión</i>	<i>Filtro defectuoso</i>	<i>Compruebe si el filtro está correctamente conectado: sustituirlo si es necesario.</i>
<i>El manómetro indica una presión de succión negativa inferior a -100 mbar</i>	<i>Filtro obstruido</i>	<i>Apague el dispositivo, limpie el filtro o coloque uno nuevo</i>
<i>Ruido anormal</i>		<i>Solicite servicio técnico</i>

Si los problemas no se pueden solucionar, el dispositivo debe ser revisado por un técnico.

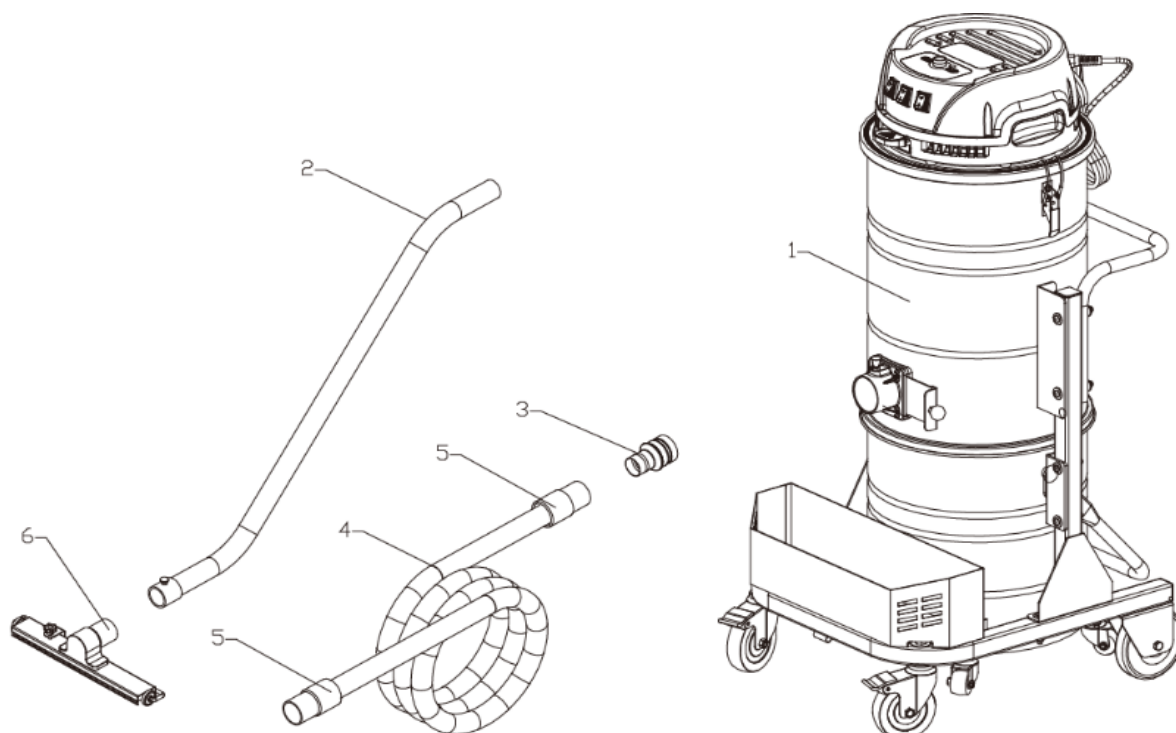
## ACCESORIOS Y REPUESTOS

- Utilice únicamente accesorios y repuestos originales del fabricante. El uso exclusivo de accesorios y repuestos originales garantiza un funcionamiento seguro y sin problemas de dispositivo.
- Al final de las instrucciones de funcionamiento encontrará diagramas de despiece de los principales componentes del dispositivo. En estos diagramas podrá localizar los repuestos que necesite.
- Para obtener más información sobre repuestos, consulte con su distribuidor local

## DATOS TÉCNICOS

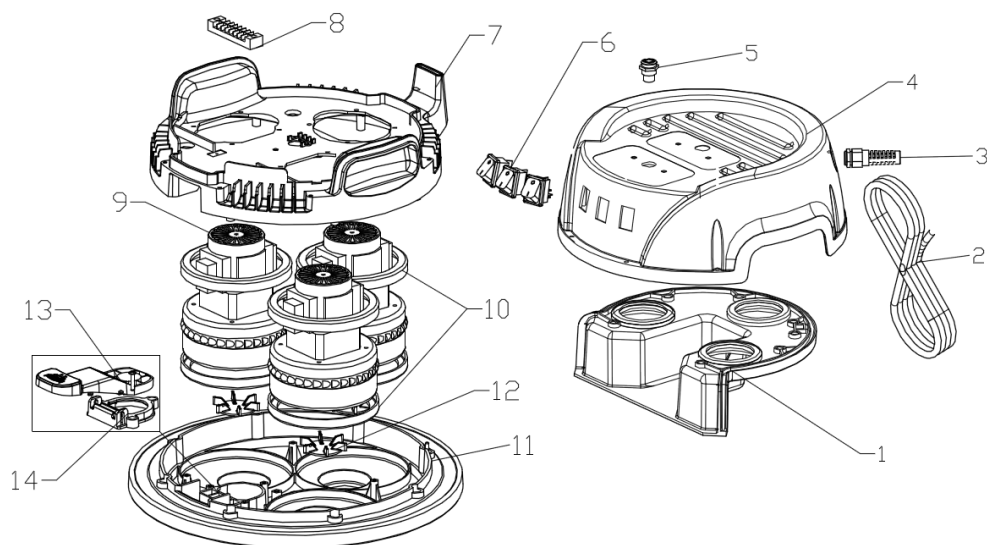
Modelo	VC3600	VC3600-110V
Voltaje	240V 50/60HZ	110V 50/60HZ
Potencia	3.6KW	2.4KW
Filtro de limpieza	jet-pulse filtro de limpieza	
Tipo de filtro	HEPA, PTFE recubierta "TORAY" polyester	
Superficie de filtro	30,000 CM2	
Capacidad de filtro	0.3um, min. 99.7%	
Protección	IP54	
Capacidad del depósito	60L	
Dimensiones	610*670*1325mm/ 24"X26.4"X52.2"	
Peso (kg)	55kg / 125 lbs	

## Lista de repuestos VC3600 110V/240V



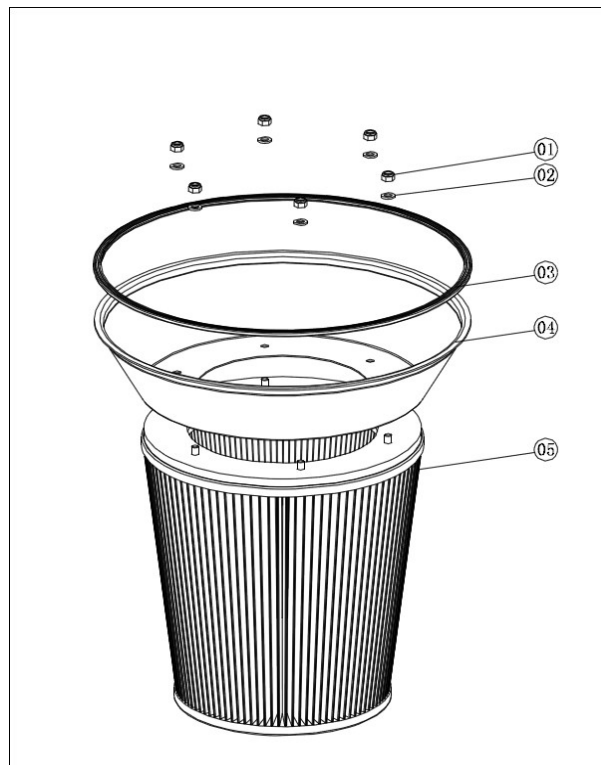
<b>S/N</b>	<b>P/N</b>	<b>Descripción</b>	<b>Cantidad</b>	<b>Unidad</b>
1		VC3600 Aspiradora Industrial	1	PZ
2	S8046	D50 S varilla	1	PZ
3	C2031	D70/50 adaptador	1	PZ
4	S8007	D50 EVA manguera	3	METRO
5	S8006	D50 manguito de manguera	2	PZ
6	S8045	D50 cepillo de suelo	1	PZ

## PLANO DE REPUESTOS DEL CABEZAL DEL MOTOR



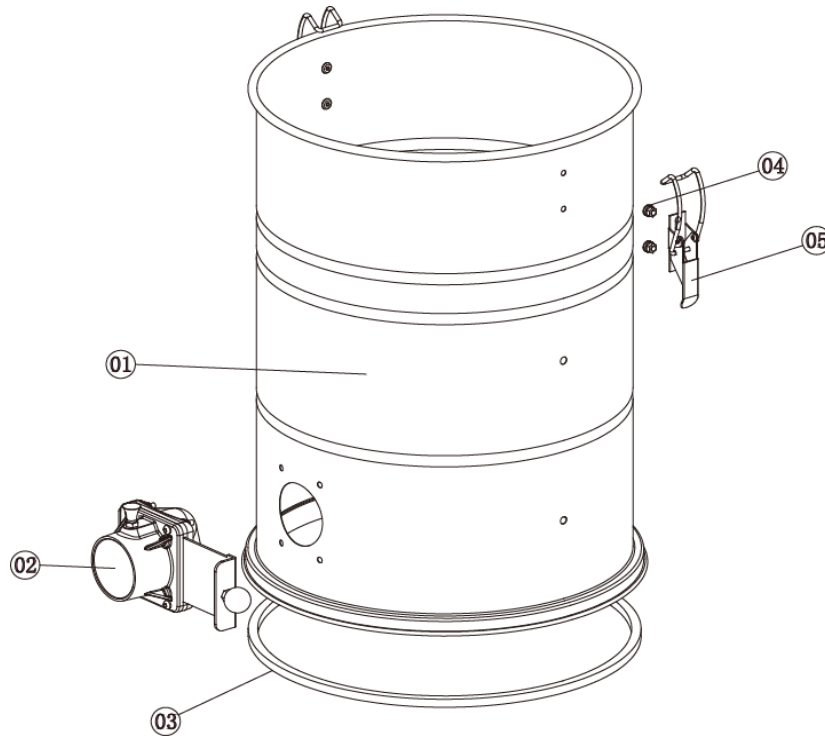
<b>S/N</b>	<b>P/N</b>	<b>Descripción</b>	<b>Cantidad</b>	<b>Dimensión</b>	<b>Nota</b>
1	C3002	Placa guía	1		
2	S2005	Cable eléctrico con enchufe	1	3x1.5/8 metros de longitud - Enchufe RVV-10A	240 V
	S2006	Cable eléctrico con enchufe	1	3x2/8 metros de longitud - Enchufe RVV-10A	110 V
3	S0006	Conector	1		
4	C3001	Cubierta del motor	1		
5	S1002	Luz indicadora	1		
6	S1001	Interruptores	3		
7	C3003	Placa de fijación superior	1		
9	S1034	Motor monofásico	3	240 V 1000 W	
	S1037	Motor monofásico	3	120 V 800 W	
10	C3007	Anillo antivibración	6		
11	C3004	Placa de fijación inferior	1		
12	C3012	Placa de apoyos	3		
13	C3009	Palanca (para limpieza de filtro por pulsos de aire)	1		
14	C3010	Soporte de la palanca	1		

## PLANO DE REPUESTOS DEL FILTRO



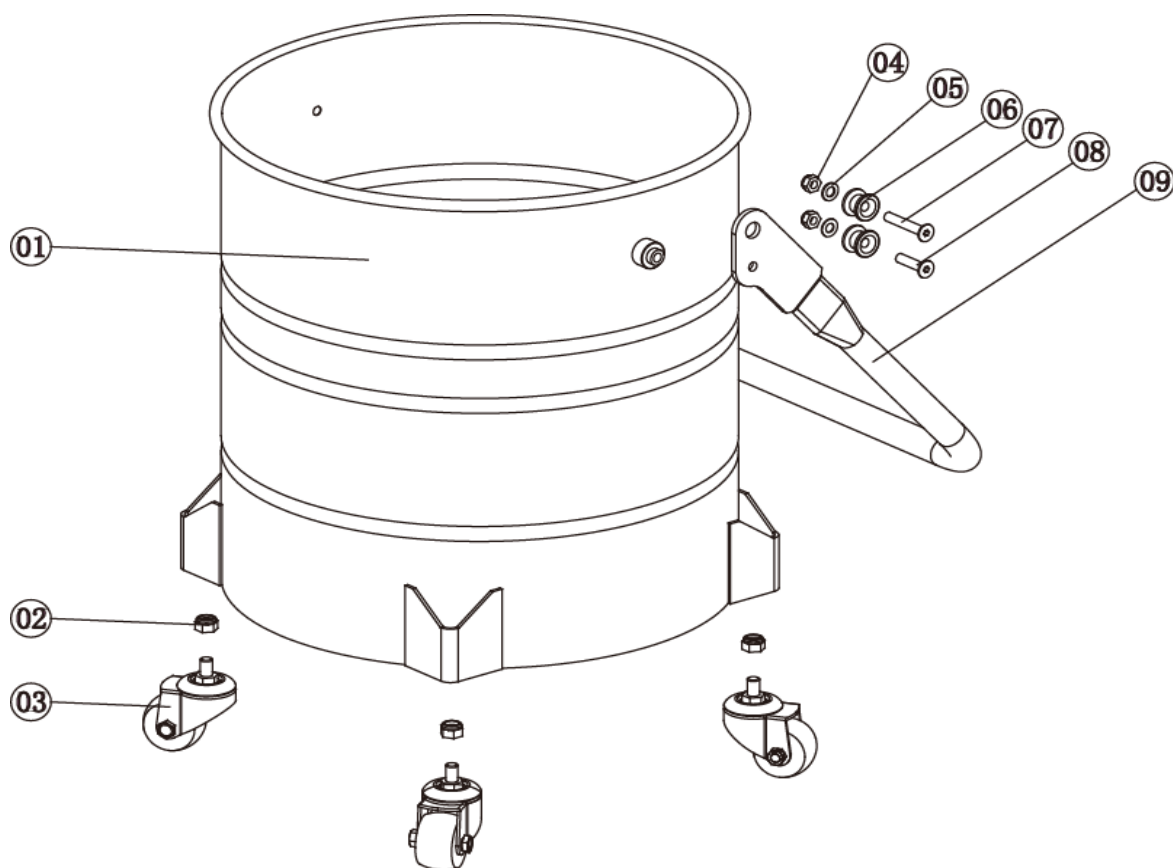
<b>S/N</b>	<b>P/N</b>	<b>Descripción</b>	<b>Cant</b>	<b>Dimensión</b>	<b>Nota</b>
1	S0014	Tuerca	6	M8	
2	S0043	Arandela	6	M8	
3	C2062	Placa de filtro	1		
4	C3018	Junta tórica 420	1		
5	S8024	Filtro 325-330	1		

## PLANO DE REPUESTOS DEL DEPÓSITO DEL FILTRO



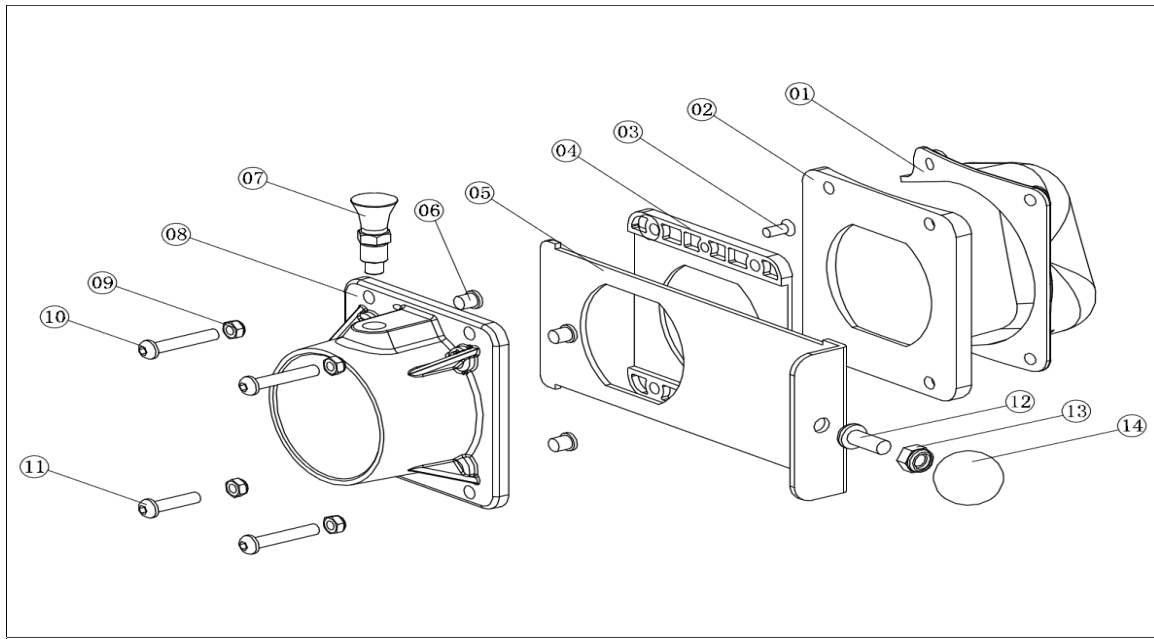
<b>S/N</b>	<b>P/N</b>	<b>Descripción</b>	<b>Cant</b>	<b>Dimensión</b>
1	C2035	Depósito 4260	1	
2	B0008	Toma de entrada D70	1	
3	S9021	Junta autoadhesiva de espuma EPDM	1.35	18*12
4	S0010	Tornillo	4	M6*12
	S0011	Tuerca	4	M6
5	S0059	Soporte	2	

## PLANO DE REPUESTOS DEL DEPÓSITO DE POLVO



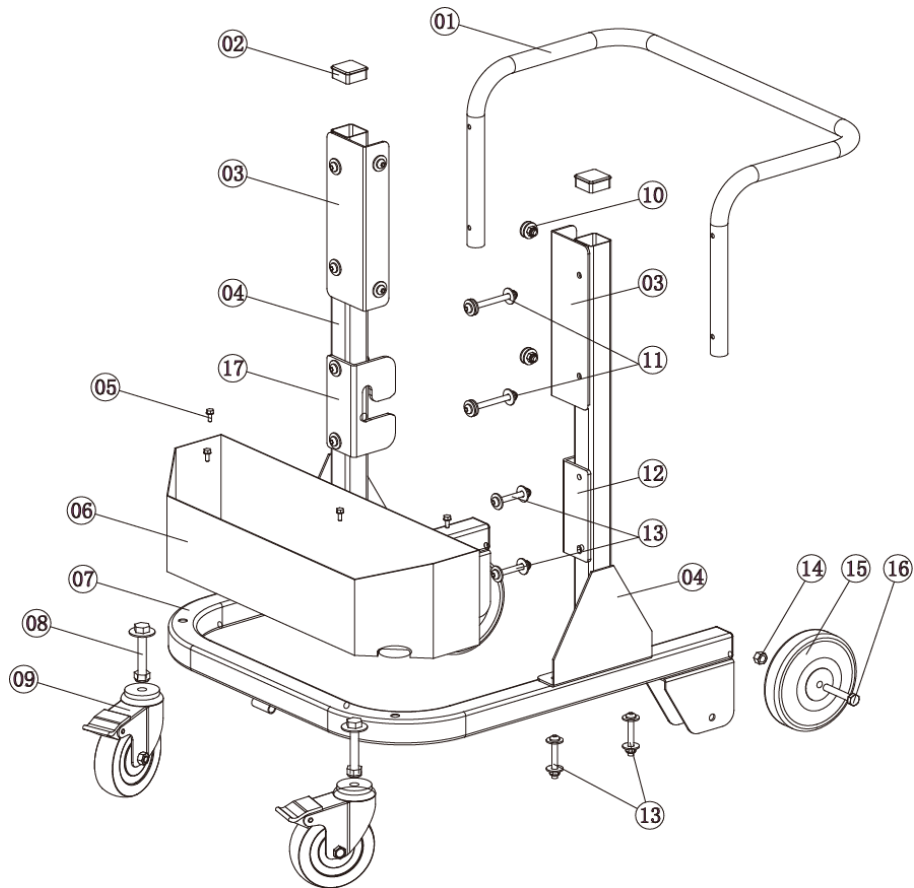
<b>S/N</b>	<b>P/N</b>	<b>Descripción</b>	<b>Cantidad</b>	<b>Dimensión</b>
1	C2036	Depósito de recogida de polvo 4244	1	
2	S0015	Tuerca	4	M10
3	S9005	Rueda giratoria universal de 2"	4	
4	S0014	Tuerca	4	M8
5	S0044	Arandela plana	4	M8
6	C2014	Junta plana	4	
7	S0038	Tuerca hexagonal	2	M8*50
8	S0037	Tuerca hexagonal	2	M8*35
9	C2007	Asidero	1	

## PLANO DE REPUESTOS DE LA TOMA DE ENTRADA



<b>Nº</b>	<b>P/N</b>	<b>Descripción</b>	<b>Cantidad</b>	<b>Dimensión</b>	<b>Nota</b>
1	C3022	Aspiración interna D70	1		
2	C3023	Junta de entrada D70	1		
3	S0075	Tornillo Phillips	2	M5×10	
4	C3019	Guía deslizante	1		
5	C2043	Deflector	1		
6	S0076	Contacto de cobre	4		
7	C2022	Posicionador retráctil	1		
8	C3021	Aspiración externa D70	1		
9	S0013	Tuerca	4	M6	
10	S0013	Tornillo	3	M6×35	
11	S0022	Tornillo	1	M6×20	
12	S0024	Tornillo	1	M8×20	
13	S0014	Tuerca	1	M8	
14	S0077	Pomo esférico	1	M8×30	

## PLANO DE REPUESTOS DEL CHASIS



Nº	P/N	Descripción	Cantidad	Dimensión	Nota
1	C2082	Soporte completo del carro T3	1		
2	S9019	Contera tubo cuadrado 40	4		
3	C2100	Columna soporte derecha T3	1		
4	S0093	Pestillo de seguridad	1		
5	S0095	Amortiguador de gas	2		
6	C2096	Soporte continuo de bolsa T3	1		
7	S0015	Tuerca	2	M10	
8	S9009	Rueda trasera de 6"	2		

9	S0032	Tornillo	2	M10×60	
10	C2088	Placa base T3	1		
11	S9008	Rueda giratoria universal de 5"	2		
12	S0034	Tornillo	2	M12×75	
13	C2083	Contenedor de almacenamiento para bridas de nylon	1		
14	C2099	Columna soporte derecha T3	1		
15	C2103	Placa fija de rueda elevadora - 1	2		
16	S0096	Posicionador retráctil	1	M16-10	
17	S0027	Tornillo	8	M8×65	
18	C2104	Placa fija de rueda elevadora - 2	2		
19	C2089	Rueda de elevación	8		